

Gi S8180 **Vu⁺** SOLO

Руководство пользователя

Русский



USB 2.0 X 2

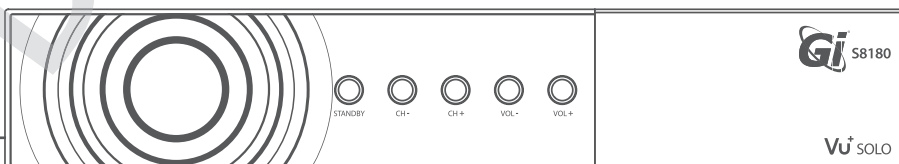
DVB-S2 MPEG 4 HD

10/100 Ethernet порт

Поддержка различных плагинов

Мощный процессор 333 MHz MIPS

Операционная система Линукс




Содержание

(A) Меры предосторожности	4
(B) Комплектация	6
(C) Описание продукта	7
(D) Условный доступ	9
(E) Пульт дистанционного управления	11
(F) Особенности	13
(G) Техническое описание	14
I. Подготовка к использованию	
1. Подключение спутникового кабеля	15
2. Подключение к телевизору	16
3. Подключение питания	18
4. Включение/Выключение	18
II. Настройка ресивера с помощью мастера установки	
Шаг 1. Выбор языка	19
Шаг 2. Настройка спутникового сигнала	19
Шаг 3. Выбор предустановленного списка каналов	23
Шаг 4. Настройка функции родительского контроля	23
III. Управление основными функциями ресивера	
1. Переключение каналов	24
2. Регулировка уровня звука	24
3. Выбор звуковой дорожки	25
4. Субтитры	25
5. Телетекст	26
6. Информация о канале	27
7. Список каналов	28
8. Электронный путеводитель программ	30
9. Функция Timeshift	33
10. Функция записи	34
11. Воспроизведение записанных программ	38
12. Управление записанными файлами	39
13. Медиаплеер	40
14. Плагины	41
15. Выключение по таймеру	42

IV. Системные настройки	
1. Главное меню	43
2. Системные установки	44
2-1. Поиск каналов	44
A. Настройки тюнера	44
B. Загрузка предустановленного списка каналов	45
C. Автоматическое сканирование каналов	45
D. Ручное сканирование каналов	46
2-2. Системные установки	48
A. Настройки Аудио/Видео	48
B. Языковые настройки	50
C. Дополнительные настройки	50
D. Настройка Даты/Времени	52
E. Установки жесткого диска	53
F. Сетевые настройки	54
G. Изменение оболочки меню	56
2-3. Информация о модуле условного доступа	56
2-4. Настройка родительского контроля	57
2-5. Сброс на заводские настройки	60
2-6. Информация об установленном программном обеспечении	61
A. Служебная информация	61
B. Системная информация	62
2-7. Настройка пульта дистанционного управления	63
V. Структура меню	65
VI. Нахождение и устранение неисправностей	66
VII. Список кодов ПДУ для различных брендов	67
VIII. УНИВЕРСАЛЬНАЯ ОБЩЕСТВЕННАЯ ЛИЦЕНЗИЯ GNU (Copyright - GNU GPL)	79
IX. Заметки	85

(A) Меры предосторожности

Приемник Galaxy Innovations S8180 был разработан и произведен в согласии с потребительскими требованиями безопасности ЕС (CE). Пожалуйста, тщательно прочитайте следующие предосторожности безопасности.

ВНИМАНИЕ :		
	CAUTION RISK OF ELECTRIC SHOCK DO NOT OPEN	
Символ молнии в равностороннем треугольнике обозначает предупреждение пользователя об «опасном напряжении», чтобы избежать риска поражения током	Предупреждение: Чтобы уменьшить риск поражения током, не следует открывать корпус. По вопросам ремонта обращайтесь к квалифицированным специалистам	ВОСКЛИЦАТЕЛЬНЫЙ ЗНАК В РАВНОСТОРОННЕМ ТРЕУГОЛЬНИКЕ ПРЕДУПРЕЖДАЕТ ПОЛЬЗОВАТЕЛЯ О НЕОБХОДИМОСТИ СОБЛЮДЕНИЯ ТРЕБОВАНИЙ ТЕХНИКИ БЕЗОПАСНОСТИ И РЕКОМЕНДАЦИЙ ДАННОЙ ИНСТРУКЦИИ ПОЛЬЗОВАТЕЛЯ ПРИ ЭКСПЛУАТАЦИИ УСТРОЙСТВА

ВНИМАНИЕ: Не устанавливайте устройство вблизи обогревательных приборов, свечей, каминов и т.п.

ВНИМАНИЕ: Не подключайте ресивер к питающим установкам, тип питания которых отличается от технических требований к питанию данного устройства, которые указаны в инструкции или на задней панели ресивера.

ВНИМАНИЕ: Во избежание поражения электричеством или опасности воспламенения не вскрывайте корпус приемника самостоятельно. При возникновении неисправности обращайтесь к специалистам.

Чистка приемника: Производите чистку приемника после отключения питания устройства, используя сухую мягкую ткань или слегка смоченную водой с добавлением мягкого моющего средства.

Подключение устройств: Подключайте устройства к ресиверу в соответствии с настоящим руководством пользователя. Подключение дополнительных устройств не одобренных производителем может привести к некорректной совместной работе или к поломке ресивера

Размещение: Отверстия и вырезы в корпусе служат для охлаждения устройства и предотвращения его перегрева. Размещайте устройство на твердой поверхности, не загромождая его вентиляционные отверстия. Не ставьте устройство вблизи caloriferов и других источников тепла.

Защита от воздействия жидкостей и твердых тел: Избегайте попадания жидкости или предметов внутрь приемника через вентиляционные отверстия, это может привести к повреждению приемника, пожару или поражению током.

Рекомендация: Избегайте эксплуатации устройства в условиях, когда на нем может осаждаться влага:

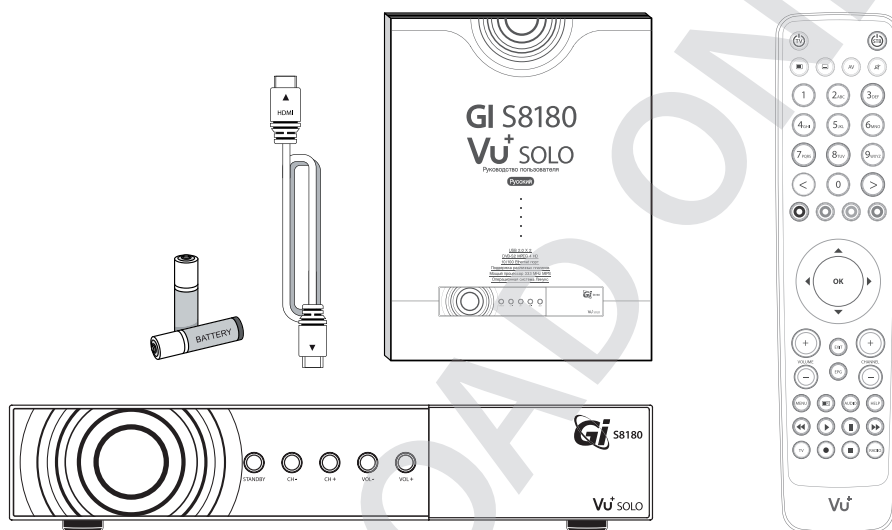
- Сразу после переноса ресивера из холодной среды в теплое место
- Сразу после включения отопления вблизи приемника
- Во влажном и заполненном паром помещении.

Если влага попадет внутрь, приемник может выйти из строя. Если в ресивер попала влага - отключите его

от питания и оставьте его примерно на два часа, чтобы позволить влаге испариться.

Замена деталей: Не пытайтесь самостоятельно вскрывать устройство. В случае несоблюдения данного пункта Вы рискуете подвергнуться опасности поражения электрическим током или воспламенения. Обслуживание приемника должно осуществляться квалифицированными специалистами.

(B) Комплектация

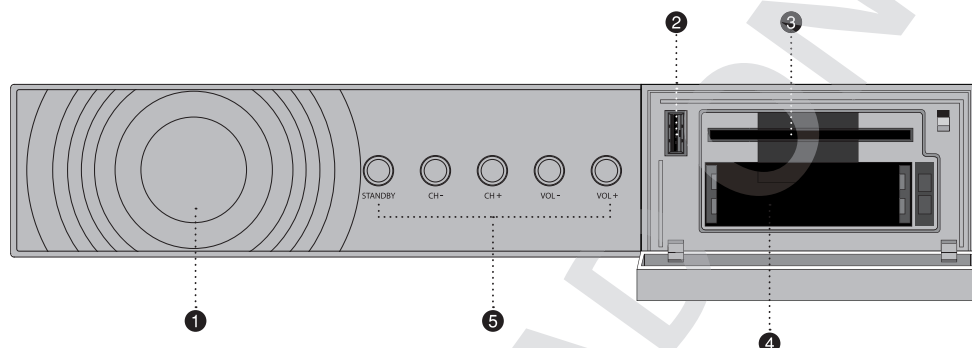


Пожалуйста, проверьте комплектацию приемника.

- Ресивер
- Пульт дистанционного управления
- Батарейки
- HDMI кабель
- Руководство пользователя

(C) Описание продукта

● Передняя панель



① Индикатор статуса

② USB порт

Для подключения внешнего накопителя информации

③ Слот для карты условного доступа

Поддержка карты условного доступа

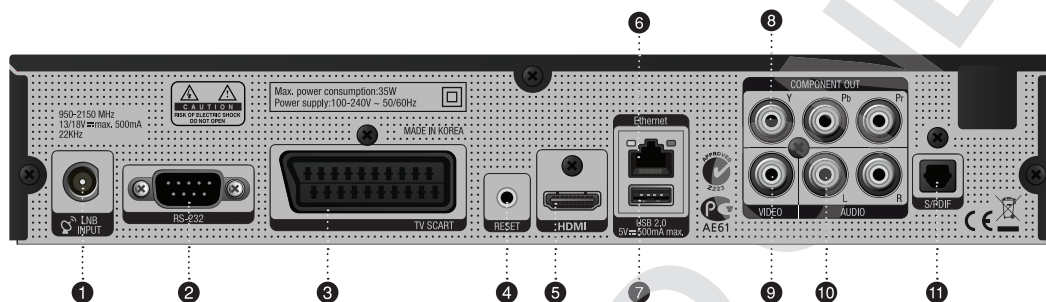
④ Слот для модуля условного доступа

Возможность установки двух модулей условного доступа

⑤ Кнопки

Вкл./Выкл. Переключение между каналами и регулировка уровня звука

● Задняя панель



- ① **LNB 1 In**
Для подключения спутниковой антенны.
- ② **RS232**
Последовательный порт для подключения к компьютеру
- ③ **SCART**
SCART выход для подключения телевизора
- ④ **Кнопка перезагрузки**
- ⑤ **HDMI**
Для подключения телевизора через HDMI кабель.
- ⑥ **Ethernet**
Для подключения ресивера к сети Интернет, персональному компьютеру или другому приемнику S8180.
- ⑦ **USB**
Для подключения внешнего USB носителя.
- ⑧ **Компонентный выход (YPbPr)**
Для подключения телевизора через компонентный кабель
- ⑨ **Видео выход**
Для подключения телевизора через RCA кабель.
- ⑩ **Аудио выход**
Для подключения телевизора через RCA кабель.
- ⑪ **S/PDIF**
Для подключения цифрового аудио звука.

(D) Условный доступ

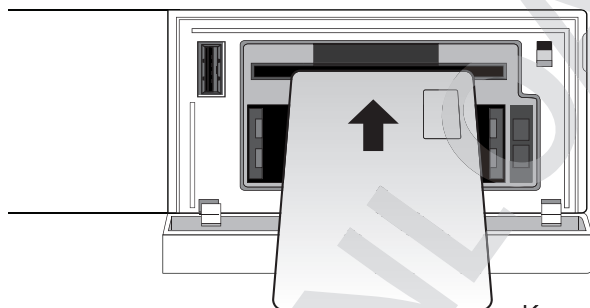
Подключение карты условного доступа

Встроенный модуль условного доступа в приемнике S8180 поддерживает кодировки Xcrypt и Conax.

Пользователю необходимо приобрести соответствующие карты условного доступа для просмотра закодированных каналов.

- ① Откройте дверцу с правой стороны.
- ② Вставьте карту условного доступа так, как показано на рисунке.

Установка



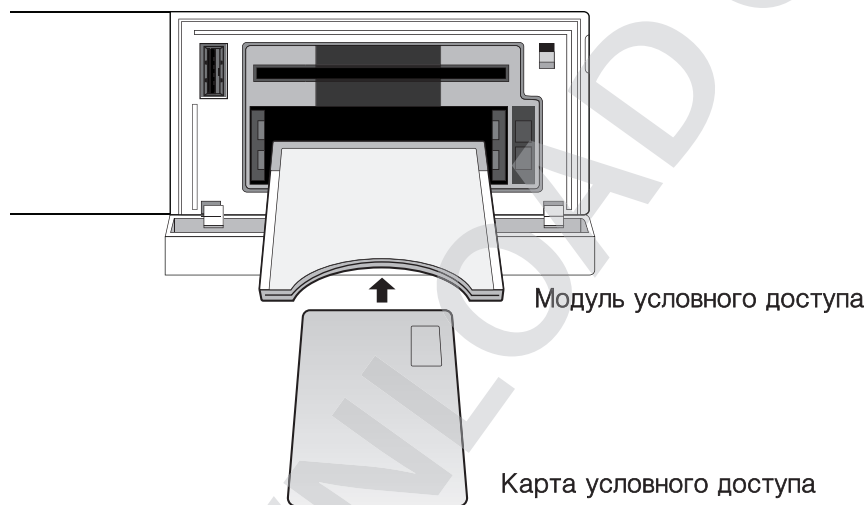
Карта условного доступа

Подключение модуля условного доступа

Для просмотра закодированных каналов в различных кодировках, Вам необходимо воспользоваться модулем условного доступа и картой условного доступа соответствующей этому модулю.

- ① Вставьте карту условного доступа в модуль условного доступа так, как показано на рисунке.
- ② Следом установите модуль условного доступа в слот так, как показано на рисунке

Установка



(E) Пульт дистанционного управления

① TV

Кнопка для включения/выключения телевизора.

② STB

Кратковременное нажатие этой кнопки изменяет режимы работы ресивера рабочий/режим ожидания.

Длительное нажатие активирует режим ожидания/Перезагрузка меню.

③ Телетекст

Отображает отображает телетекст выбранного канала (если канал поддерживает данную функцию)

④ Субтитры

Отображает отображает субтитры выбранного канала (если канал поддерживает данную функцию)

⑤ AV

Эта кнопка используется при выборе источника видеосигнала телевидения.

⑥ Mute

Включение/выключение звука

Заметка : В режиме Телетекст кнопка MUTE (🔇) используется для переключения между страницей телетекста и режимом просмотра.

⑦ Цифровые клавиши

Выбор номера канала или ввод числовых параметров в меню.

⑧ Цветные клавиши

Каждая клавиша отвечает за различные функции в каждом меню приемника.

- Красная - главным образом используется для записи программы или отмены.
- Зеленая - главным образом используется для подтверждения выбора
- Желтая
- Синяя

⑨ Клавиши навигации

Используются для перемещения по меню, переключения каналов и изменения различных параметров в меню.

⑩ OK

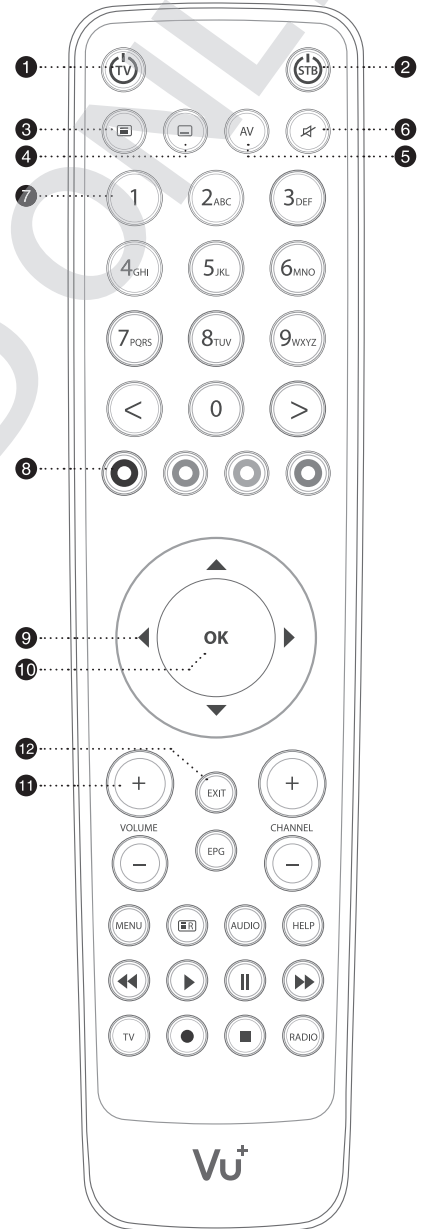
Клавиша подтверждения выбора.

⑪ Volume + / -

Клавиши регулировки громкости.

⑫ EXIT

Клавиша используется для выхода из различных.





- ⑬ EPG
Клавиша открытия Электронного путеводителя программ.
- ⑭ Channel + / -
Клавиши переключения между каналами.
- ⑮ Menu
Клавиша отображения меню.
- ⑯ Список записанных каналов
Клавиша отображения списка ранее записанных каналов.
- ⑰ Audio
Клавиша отображения настроек аудио (AC3, Stereo).
- ⑱ Help
Клавиша отображает инструкции по использованию основных функций ресивера.
- ⑲ Быстрая перемотка назад.
Изменение скорости обратного воспроизведения. (x2 / 4 / 8 / 16 / 32 / 64 / 128).
- ⑳ Проиhrывание
Клавиша проиhrывания ранее записанных файлов, перехода в нормальный режим просмотра (в случае ускоренного воспроизведения или перемотки видео назад).
- ㉑ Пауза
Клавиша приостановки видео.
- ㉒ Быстрая перемотка вперед
Изменение скорости воспроизведения. (x2 / 4 / 8 / 16 / 32 / 64 / 128).
- ㉓ TV
Клавиша отображения списка каналов.
- ㉔ Запись
Клавиша отображения меню записи.
- ㉕ Стоп
Клавиша остановки воспроизведения видео и переход в режим просмотра.
- ㉖ Radio
Клавиша отображения списка радио каналов.

(F) Особенности

- 333 MHz MIPS процессор
- Операционная система Linux
- Мультиформатный медиаплеер
- Поддержка различных плагинов
- Один встроенный модуль условного доступа
- Два слота для модулей условного доступа
- Аппаратное декодирование MPEG2 / H.264
- Один DVB-S2 тюнер
- 128MB NAND Flash / 384 MB RAM
- 10/100MB Ethernet интерфейс
- 2 x USB 2.0
- RS232
- HDMI интерфейс
- YPbPr компонентный видео выход
- Композитный видео выход
- TV SCART A/V выход
- Цифровой коаксиальный аудио выход SPDIF
- Поддержка EPG
- Функция ручного и автоматического сканирования каналов
- Поддержка DiSEqC 1.0, 1.1 и 1.2
- Возможность установки различных тем меню

(G) Техническое описание

Техническое описание приемника S8180		
Передняя панель	Встроенный модуль условного доступа	1
	Слот для модуля условного доступа	2
	USB 2.0	1
	Кнопки на передней панели	Standby, Vol /+, Ch /+
Задняя панель	Sat-IF вход	1 x F-тип интерфейс
	Разъем для TV/VCR	1 x Scart интерфейс
	Видео выходы (аналоговые)	3 x Компонентных (YPbPr)/1 x Композитный
	Видео/Аудио выход (цифровой)	1 x HDMI
	Аудио выход (аналоговые)	2 x Выхода
	Аудио выход (цифровой)	оптический (SPDIF)
	USB 2.0	1 x USB 2.0
	Ethernet	1
RS 232	1	
Мощность	Напряжение сети	100-240/50-60 V/Hz
	Расход энергии (Max./typ. operation/stand-by)	35/12/0.5W
RF	RF диапазон	950-2150 MHz
	Модуляция	DVB-S/DVB-S2 standard
Видео	Видео разрешение	CCIR 601 (720 x 576 lines), 576p, 720p, 1080i
	Видео декодирование	MPEG-2, MPEG-4 compatible
	Входная скорость передачи данных	2-45 MSymb/s
	S/N	> 53 dB
Декодирование	Декодирование	MPEG-4 (AAC-HE), MPEG-1, Layer 1, 2 and 3
	Частота дискретизации	32/4.1/48 kHz
	S/N	> 65 dB
LNB	Поддержка LNB (гориз./верт.)	13/18V ;Max. 500mA
	Сигнал управления	22kHz ; ToneBurst ; DiSEqCTM1.0/1.1/1.2
Характеристики	Размеры (W x H x D)	280 x 50 x 200 mm
	Вес (без HDD)	App. 1.42kg

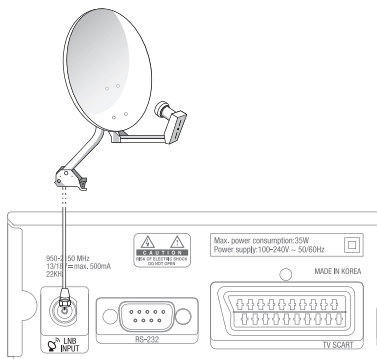
I. Подготовка к использованию

1. Подключение спутникового кабеля

Ресивер S8180 имеет один встроенный спутниковый тюнер. Следуйте инструкциям ниже для дальнейшего корректного использования спутниковой части ресивера.

A. Один спутниковый кабель

Если вы имеете только один спутниковый кабель, подключите его к тюнеру так, как показано на рисунке.

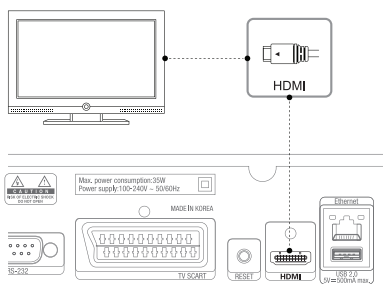


2. Подключение к телевизору

Рисервер S8180 имеет различные возможности подключения аудио/видео устройств.

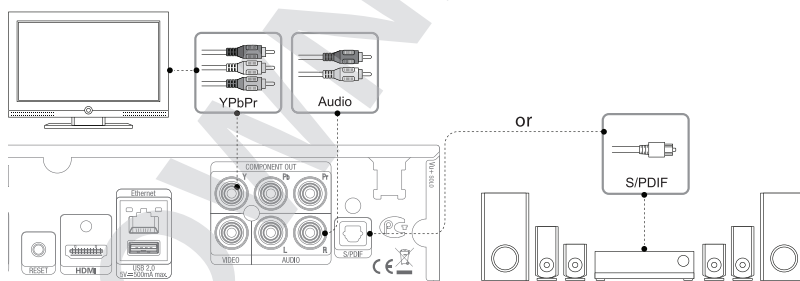
А. Подключение к телевизору

Для достижения наилучшего качества изображения, мы рекомендуем Вам использовать HDMI интерфейс для подключения к телевизору. Используйте HDMI кабель для подключения. Сделайте это так, как показано на рисунке.



В. Подключение телевизора, используя компонентный видео выход

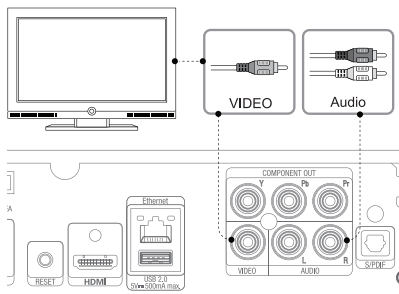
Если у Вас нет возможности подключения телевизора через HDMI кабель, используйте компонентный выход (YPbPr). Используйте компонентный (YPbPr) кабель для подключения. Так же Вы можете подключить Hi-Fi аудио систему, используя цифровой коаксиальный аудио выход SPDIF. Сделайте это, так как показано на рисунке.



Заметка: Для достижения наилучшего качества звука, мы рекомендуем Вам использовать Hi-Fi систему.

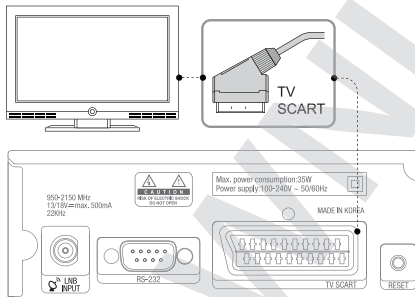
C. Подключение телевизора через композитный видео выход

Вы можете подключить S8180 используя композитный видеовыход. Используйте композитный (RCA) кабель для подключения. Сделайте это, так как показано на рисунке.



D. Подключение телевизора, используя TV SCART выход.

Подключите телевизор используя TV SCART выход. Сделайте это, так как показано на рисунке.



Заметка : Рабочие условия ресивера

- Номинальное напряжение: 100 - 240В переменного тока
- Максимальное напряжение: 90 - 264В переменного тока
- Номинальная частота: 50 / 60 Гц
- Максимальный диапазон частот: 47 - 63 Гц

3. Подключение питания

После подключения всех аудио/видео и спутниковых кабелей, подключите шнур питания. Для начала вставьте шнур питания в соответствующий разъем ресивера, после чего вставьте шнур в розетку.

- ① Подсоедините шнур питания в соответствующий разъем ресивера.
- ② Подсоедините шнур к питающей розетке.
- ③ Переместите переключатель питания в положение **Включить** (ON).

4. Включение/Выключение

Есть несколько различных методов управления питанием ресивера S8180:

- Выключить

Используйте переключатель питания на задней панели для того, чтобы полностью обесточить ресивер.

- Режим сна

Нажмите кнопку **Power** на пульте дистанционного управления для перехода в ждущий режим.

- Глубокий режим сна

Войдите в глубокий режим сна, используя пункт **Ждущий режим** в разделе **Выключение**.

Данный пункт позволяет перейти ресиверу в экономичный режим потребления питания.



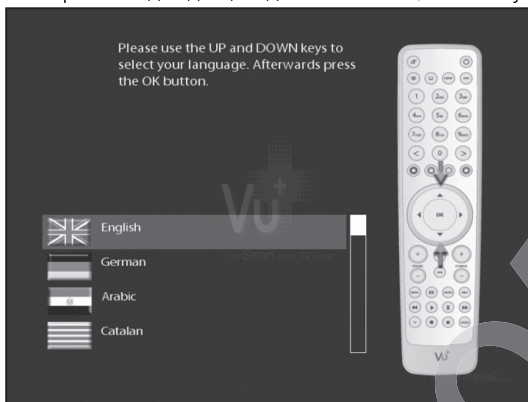
II. Настройка ресивера с помощью мастера установки

При первом включении Вам будет предложено воспользоваться мастером установки.

Заметка: Клавиша **OK** используется для подтверждения выбора. Клавиша **EXIT** используется для возврата в предыдущий раздел.

Шаг 1. Выбор языка

Выберите подходящий для Вас язык, используя клавиши Вверх/Вниз.

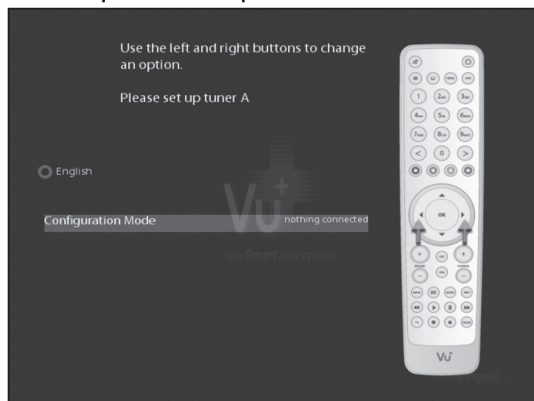


Шаг 2. Мастер установки

Продолжайте настройку ресивера используя Мастер установки, либо откажитесь для самостоятельной настройки.



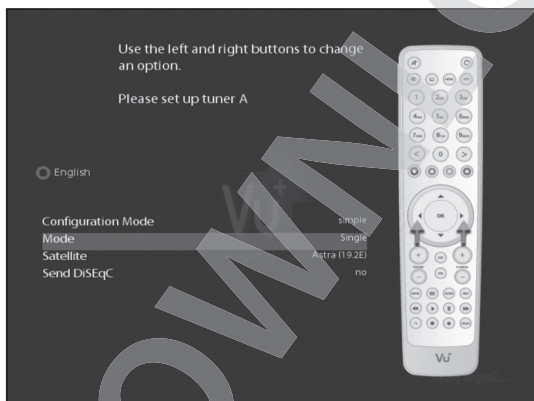
A. Настройка тюнера



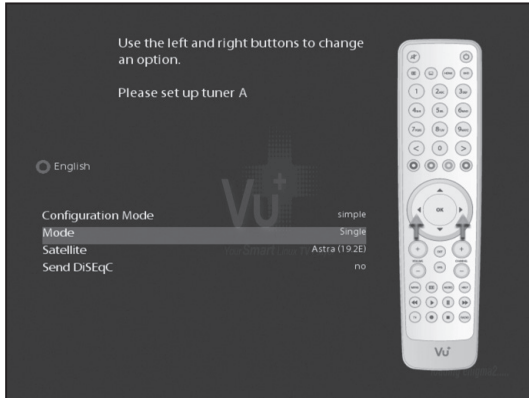
Используйте клавиши Вправо/Влево для выбора режима:

- Ничего не подключено
- Простой
- Расширенный: режим расширенных настроек тюнера.

Если вы выберете простой режим настройки тюнера, то на экране появится следующая конфигурация:

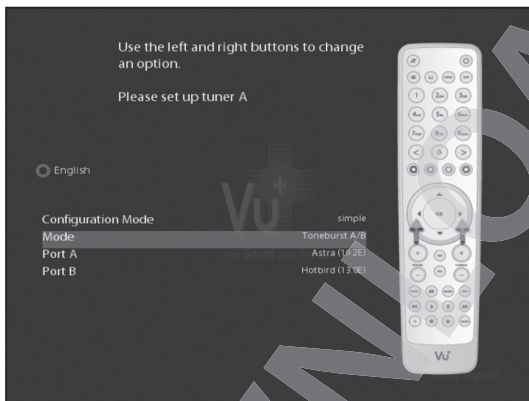


Вам доступны несколько режимов настройки LNB:



• Одиночный

Эта конфигурация подойдет Вам, если вы используете одну спутниковую антенну, с одинарным LNB.



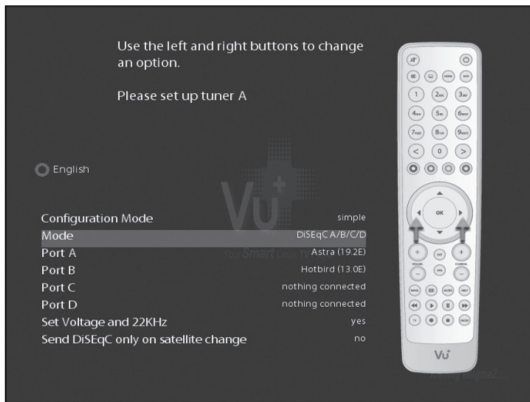
• Тоновый A/B

Эта конфигурация подойдет Вам, если вы используете две спутниковые антенны, с тоновым переключателем.



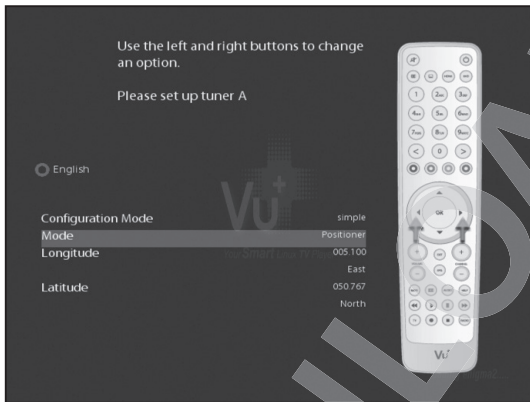
• DiSEqC A/B

Эта конфигурация подойдет Вам, если вы используете две спутниковые антенны, с DiSEqC A/B переключателем.



- **DiSEqC A/B/C/D переключатель**

Эта конфигурация подойдет Вам, если вы используете четыре спутниковые антенны, с DiSEqC A/B/C/D переключателем.

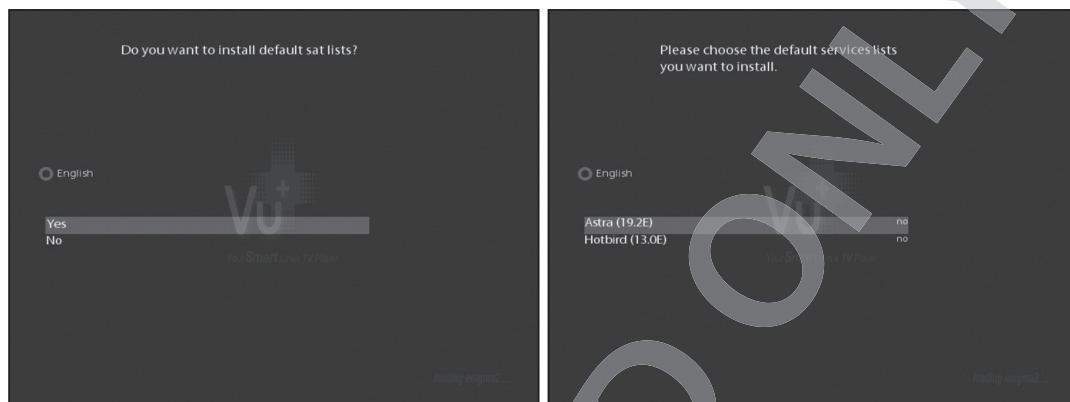


- **Позиционер**

Эта конфигурация подойдет Вам, если вы используете позиционер для управления положением антенны.

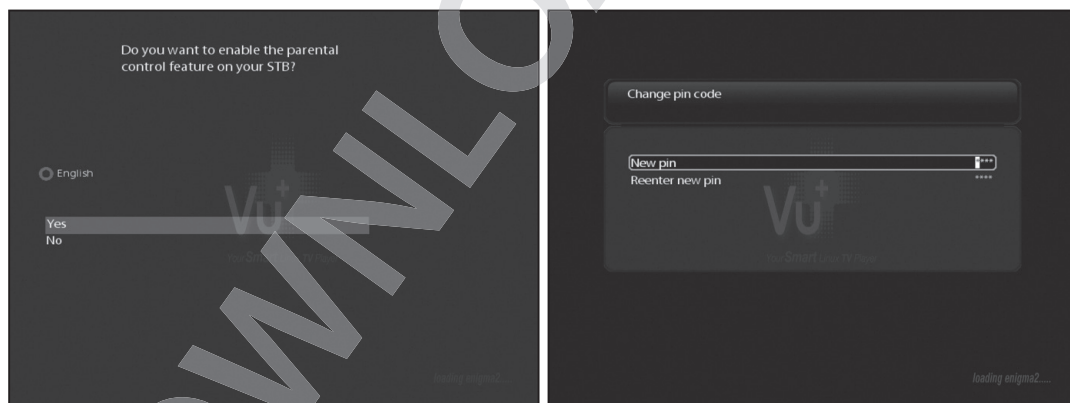
Шаг 3. Выбор предустановленного списка каналов

В этом меню Вы можете выбрать предустановленный список каналов.



Шаг 4. Настройка функции родительского контроля

В этом пункте Вы можете ограничить доступ к каналам.



III. Управление основными функциями ресивера

1. Переключение каналов

Используйте следующие клавиши для переключения каналов:

- **Клавиши Вверх/Вниз**

Нажмите клавиши Вверх/Вниз для открытия списка каналов и дальнейшего перехода по списку.

- **Клавиши Влево/Вправо**

Нажмите клавиши Влево/Вправо для переключения между каналами.

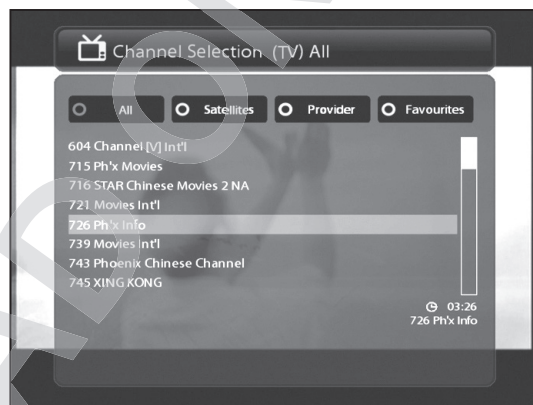
- **Клавиши «CHANNEL +/-»**

Нажмите клавиши для открытия списка каналов и переключения между ними.

- **Цифровые клавиши**

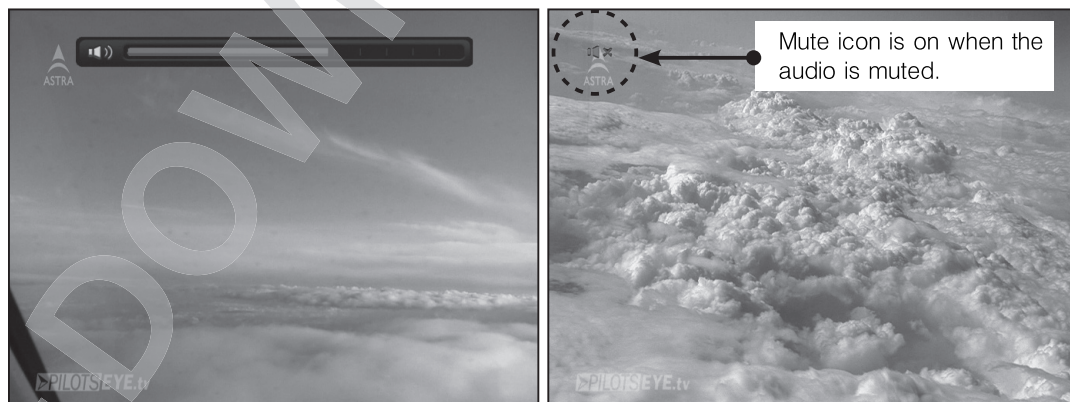
Введите номер необходимого Вам канала с помощью

цифровых клавиш, после чего нажмите клавишу **OK** для подтверждения выбора.



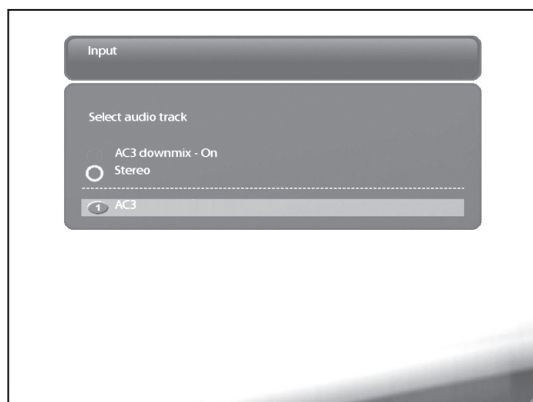
2. Регулировка уровня звука

Используйте клавиши **VOLUME +/-** для регулировки уровня звука. Для мгновенного отключения и последующего включения звука используйте клавишу **MUTE** (🔇)



3. Выбор звуковой дорожки

В случае, если канал поддерживает различные звуковые дорожки нажмите кнопку **AUDIO** (AUDIO) для выбора подходящей звуковой дорожки для Вас.



4. Субтитры

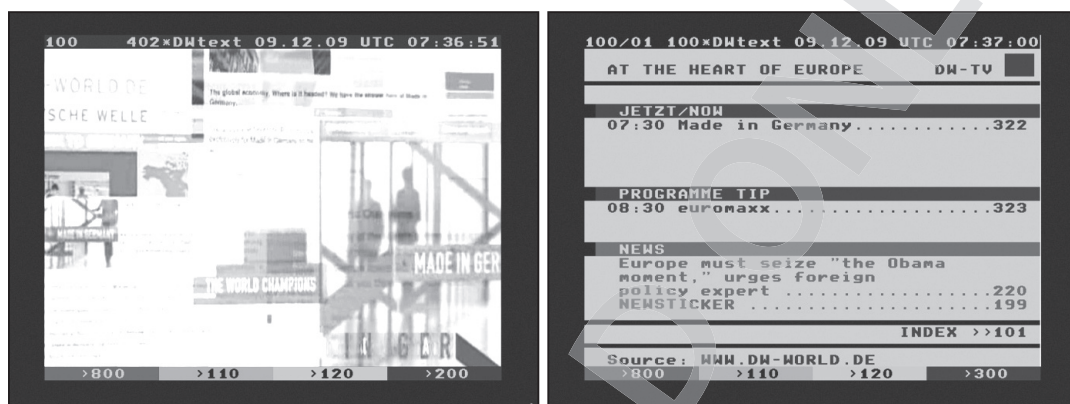
В случае, если канал поддерживает различные субтитры нажмите кнопку **Subtitles** (SUB) для выбора подходящих для Вас субтитров.



Так же в режим выбора субтитров вы можете зайти в основном меню

5. Телетекст

В случае,если канал поддерживает телетекст нажмите кнопку **Teletext** (Ⓜ) для того,что бы зайти в режим телетекста.



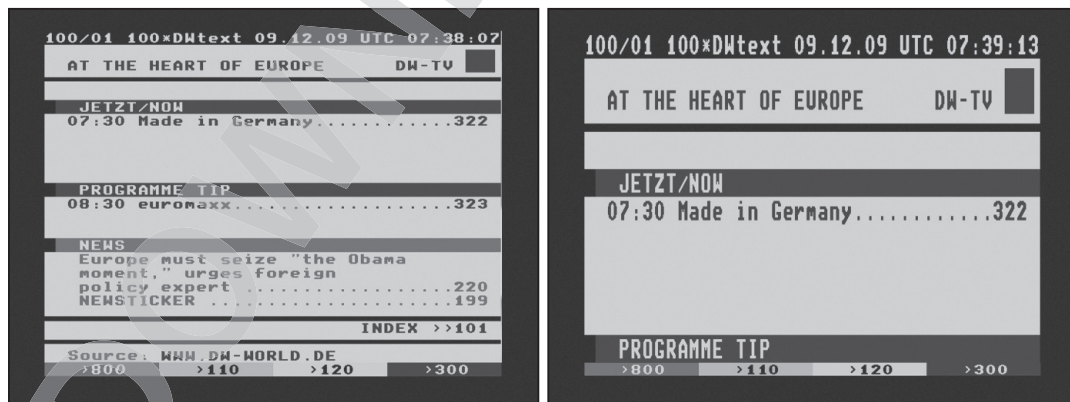
Используйте клавиши **Вверх/Вниз** для переключения между страницами телетекста. Так же Вы можете ввести необходимый для вас номер страницы телетекста,используя цифровые клавиши.

- **Клавиша MUTE**

Вы можете переключаться между режимом просмотра и меню телетекста,нажатием клавиши **Mute** (Ⓜ)

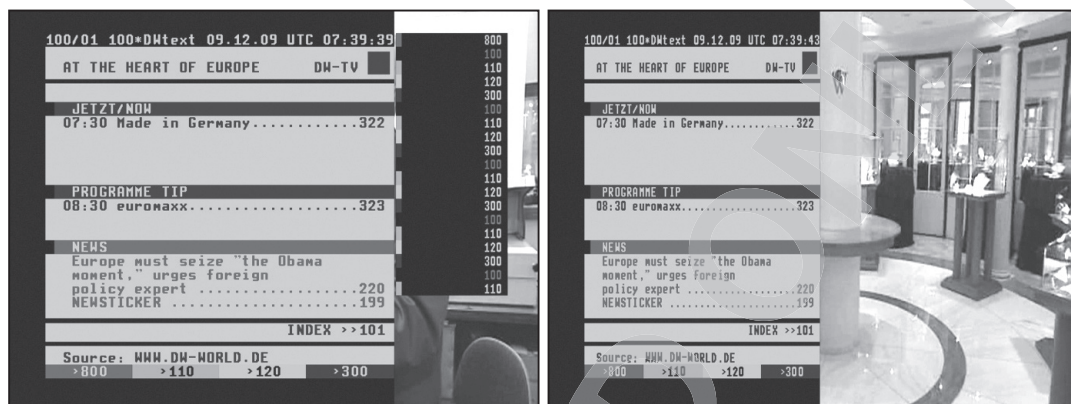
- **Клавиша VOLUME +**

Используйте клавишу **VOLUME +** для увеличения масштаба страницы телетекста.



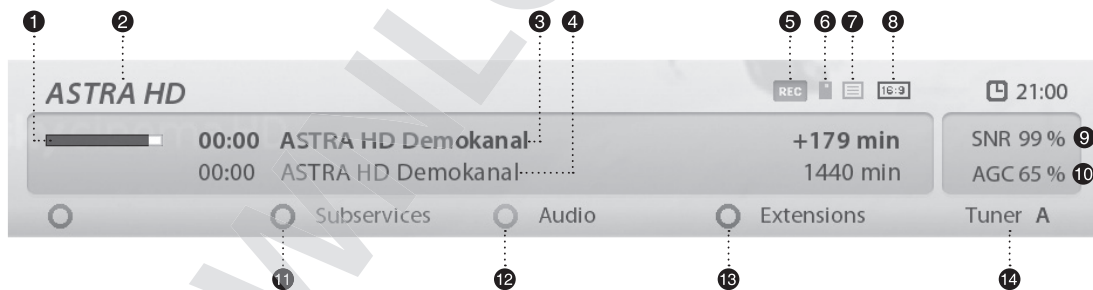
• Клавиша

Используйте клавишу **VOLUME** - для уменьшения масштаба страницы телетекста.



6. Информационная панель

Информационная панель показывает всю необходимую информация о канале. Информационная панель появляется и исчезает при нажатии клавиши **OK** на пульте дистанционного управления.

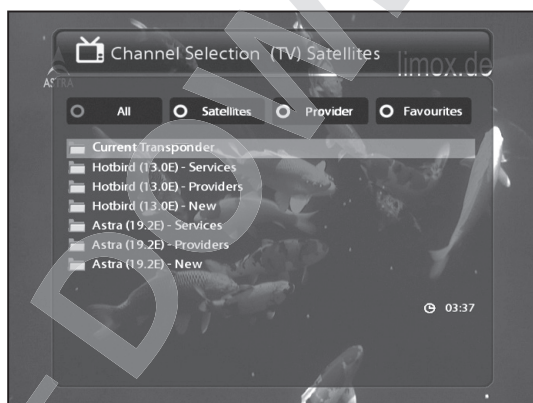
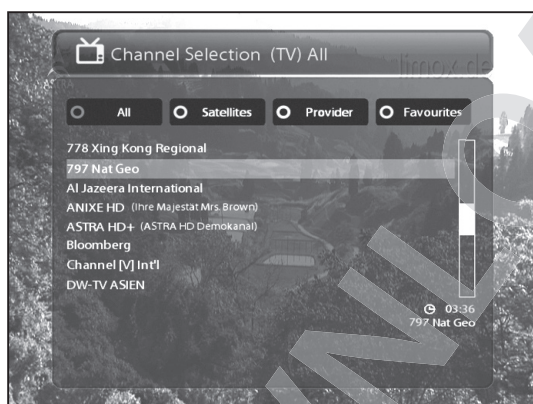


- ① Время окончания и начала следующей программы.
- ② Название данного канала.
- ③ Текущая программа
- ④ Следующая программа
- ⑤ REC: Индикатор записи (во время записи загорается красным)
- ⑥ CAS (■) : Индикатор закодированного канала.
- ⑦ Teletext (≡) : Индикатор доступности телетекста.
- ⑧ 16:9 : Индикатор отображения видео с соотношением 16:9.

- ⑨ SNR (Signal to Noise Ratio) : Уровень сигнала.
- ⑩ AGC (Automatic Gain Control) : Мощность сигнала.
- ⑪ Зеленый : загорается во время работы с дополнительными сервисами.
- ⑫ аудио : Для отображения доступных звуковых дорожек.
- ⑬ Расширения : Для вызова Картинка в Pcutre.
- ⑭ A: Наименование используемого тюнера

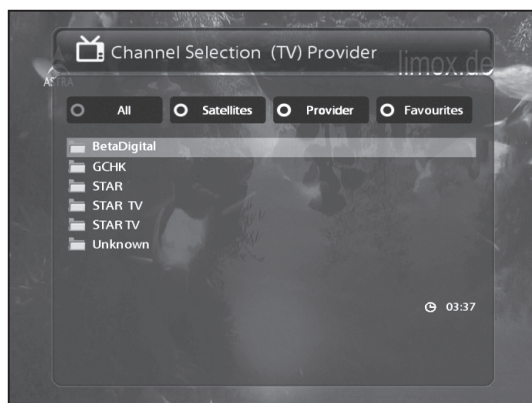
7. Список каналов

Нажмите клавиши Вверх/Вниз для открытия меню списка каналов



В меню списка каналов, Вам доступны 4 цветовые группы управления каналами.

- **Красная:** отображает полный список отсканированных каналов.
- **Зеленая:** отображает список отсканированных спутников. После чего Вы сможете выбрать список каналов непосредственно для желаемого спутника.



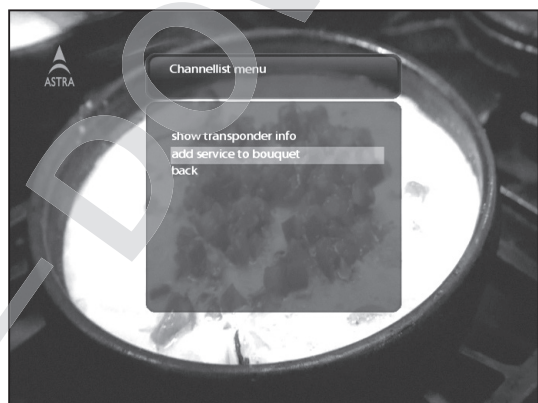
• **Желтая:** отображает список провайдеров.



• **Синяя:** отображает список избранных каналов.

Для того, что бы добавить каналы в список избранных каналов проделайте следующие действия

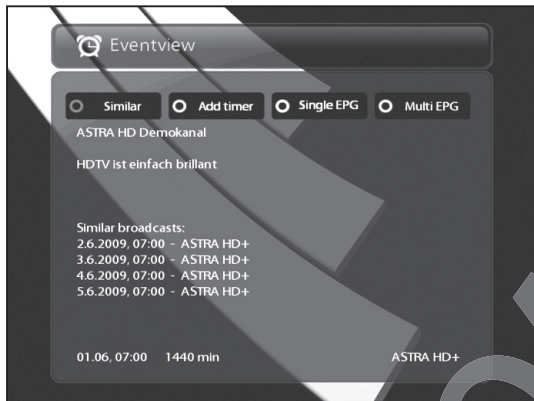
- ① В режиме просмотра откройте список каналов клавишами.
- ② Выберите интересующий Вас канал.
- ③ Нажмите клавишу **MENU**.
- ④ Выберите пункт «Добавить канал к избранному».



- ⑤ Нажмите кнопку **OK** подтверждения выбора.
- ⑥ Перейдите в список избранных каналов, проверьте наличие канала в списке.

8. Электронный путеводитель программ

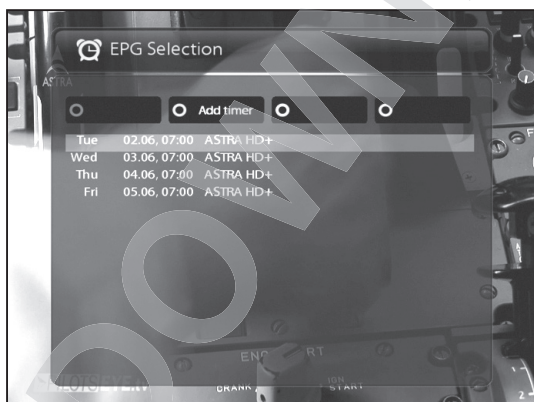
Для открытия Электронного путеводителя программ нажмите соответствующую клавишу на пульте дистанционного управления



В данном меню, Вам доступны 4 цветные группы управления каналами.

· Красная (Подобные)

При помощи красной клавиши Вы можете открыть список подобных передач.



· Зеленая (Таймер)

Нажатием Зеленой клавиши вы можете установить таймер для передачи.



- Имя

Отображает название выбранной программы.

- Описание

Отображает описание выбранной программы.

- Тип таймера

Переключить во время начала выбранной программы.

Записать выбранную программу.

- Режим Повтора

- Выберите режим «Один раз» для того, что бы произвести действие только один раз

- Выберите режим «Повторить» для того чтобы повторить данное действие.

- В случае,если Вы выбрали режим **Повторить** Вам будут доступны различные параметры настройки повтора.

- Дата

Отображает текущую дату.

- Время начала

Вы можете задать время начала записи.

- Время окончания

Вы можете задать время окончания записи.

- Канал

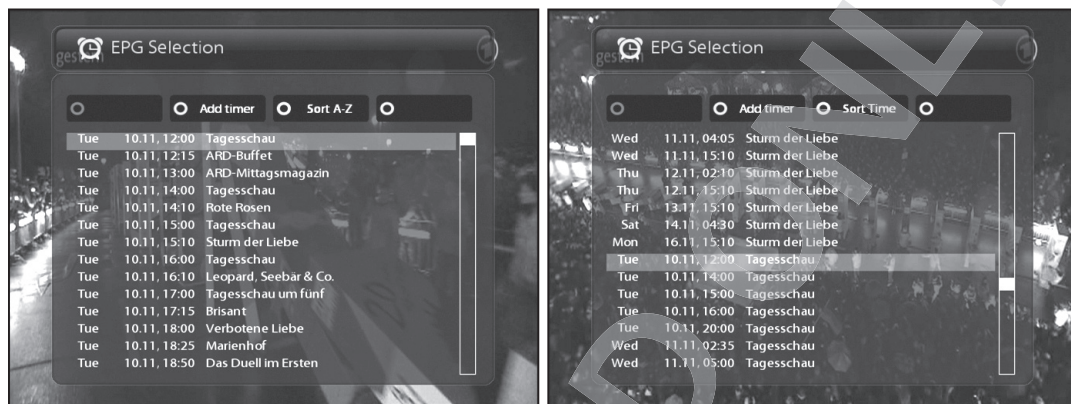
Отображает название канала.

- После события

Эта опция позволяет Вам выбрать опции: авто,ничего не делать,переход в режим сна или глубокого сна после того как настанет время события.

Желтая (EPG)

При помощи **желтой** клавиши Вы можете открыть список электронного путеводителя программ для данного канала.



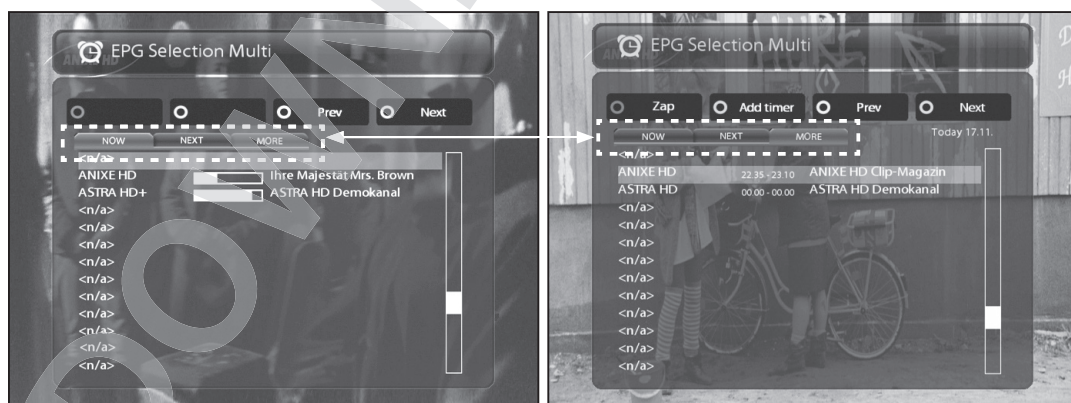
Нажмите желтую кнопку для сортировки программ по алфавиту.

Заметка: Для перехода в меню таймера нажмите зеленую кнопку.

• Синяя (Мульти EPG)

При помощи синей клавиши, Вы можете открыть расширенный список электронного путеводителя программ для выбранных каналов.

- Вы можете просмотреть следующую/просматриваемую программу нажатием клавиш **Желтая / Синяя**

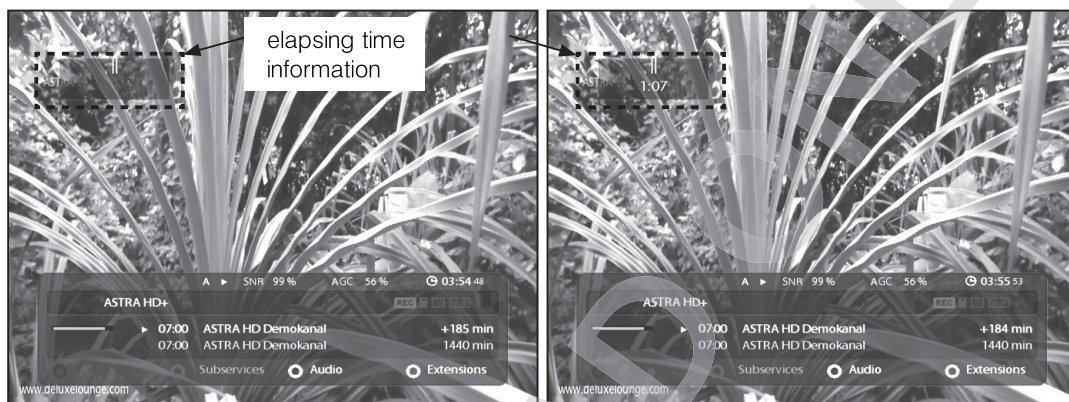


Заметка: Информация о программах отображается только для тех каналов, которые поддерживают этот сервис

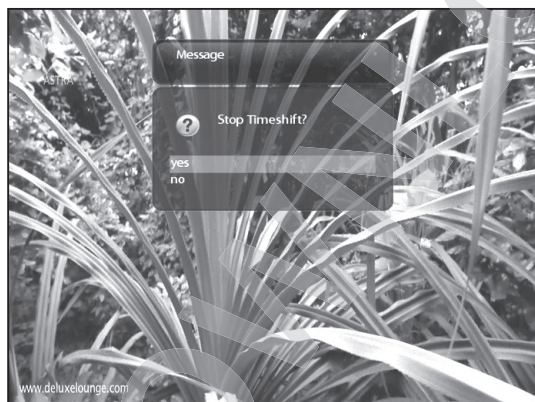
- Нажмите **красную** клавишу для мгновенного переключения на выбранный Вами канал.
- Нажмите **зеленую** клавишу для перехода в меню таймера.

9. Функция Timeshift

Функция Timeshift, позволяет пользователю мгновенно начать запись программы. Нажмите **Желтую** клавишу для того, чтобы начать запись.



Нажмите клавишу **Pause** для остановки изображения. Запись продолжится в фоновом режиме. Нажмите клавишу **Play** для возобновления просмотра. Если Вы хотите остановить запись, нажмите клавишу **Stop**.



После чего Вам необходимо будет подтвердить свой выбор.

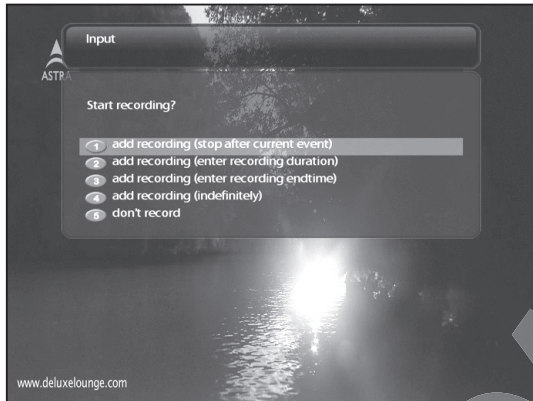
Заметка: В отличие от обычной функции записи, записанная программа с помощью Timeshift, после остановки, не сохраняется на Ваш накопитель информации и вы не сможете просмотреть программу в дальнейшем.

10. Функция записи

Ресивер S8180 оснащен одним DVB-S2 тюнером, это позволяет Вам одновременно осуществлять запись одного канала и просматривать другой канал в пределах одного транспондера.

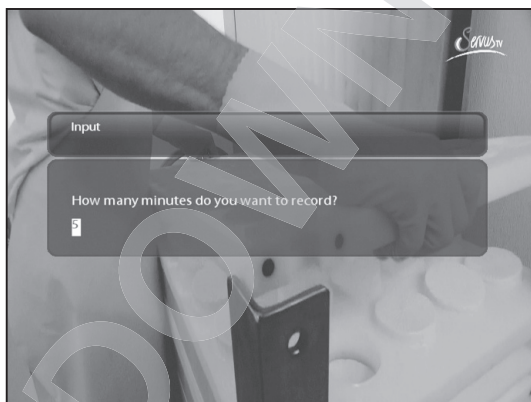
① Мгновенная запись

В режиме просмотра нажмите **Красную** клавишу или клавишу **REC** для начала записи.



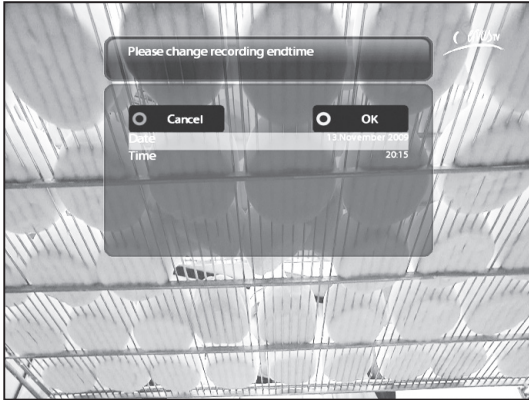
После чего перед Вам откроется меню, в котором Вам будет доступно пять пунктов:

- **Начать запись (стоп после текущего события)**
Запись будет прекращена, после того как интересующая Вас программа закончится.
- **Начать запись**
Запись будет прекращена, после того как Вы вручную остановите ее.



- Начать запись (Введите длительность записи)

Выбрав этот пункт, Вам будет предложено ввести длительность записи.



- Начать запись (введите время окончания)

Выбрав этот пункт, Вам будет предложено ввести время окончания записи).

- Не записывать

Переход в режим просмотра.

② Запись по таймеру

При помощи таймера Вы можете записывать программы. У вас есть два пути запрограммировать таймер, вручную или при помощи программы передач. Войдите в меню, выберите пункт **Таймер** и нажмите кнопку **OK** для подтверждения выбора.



В данном меню, Вам доступны 4 цветовые группы управления:

- Красная (Удалить)

Нажатие Красной клавиши удалит таймер.

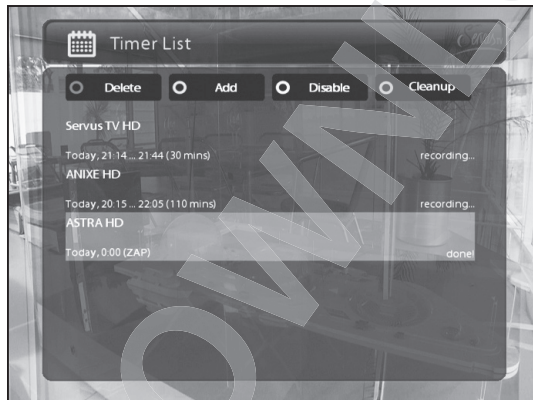
- Зеленая (Добавить)

Нажатие Зеленой клавиши добавит таймер.



- Желтая (Отключить)

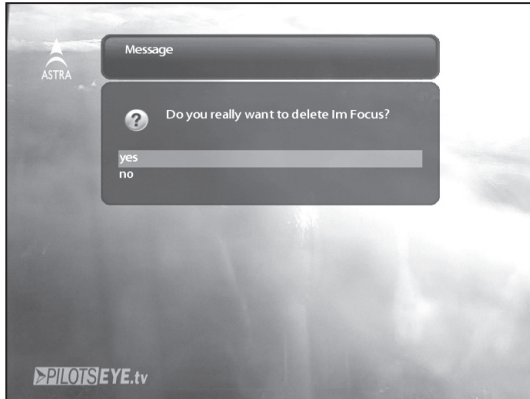
Нажатие Желтой клавиши отключает таймер.



Заметка: Если вы хотите включить таймер заново, нажмите Желтую клавишу повторно.

- Синяя (Очистить)

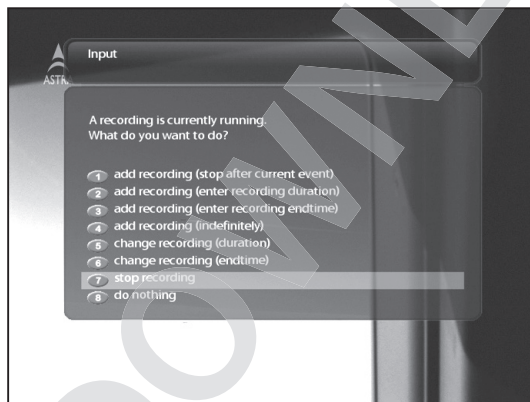
Нажатие Синей клавиши удалит выполненные таймеры из списка.



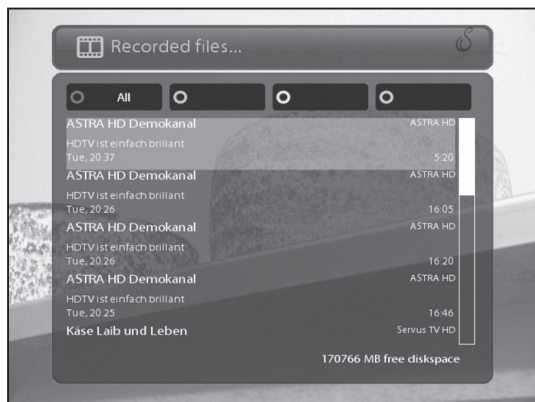
Заметка: Удостоверьтесь в том что на Вашем хранителе информации достаточно свободного места для записи.

- Остановить запись

Если Вы хотите остановить запись, в режиме просмотра нажмите Красную клавишу или клавишу **REC**, после чего выберите пункт **Остановить запись**.



11. Воспроизведение записанных программ



Выберите желаемую программу и нажмите клавишу **OK** для проигрывания файла. Для просмотра списка записанных программ нажмите соответствующую клавишу на пульте дистанционного управления.

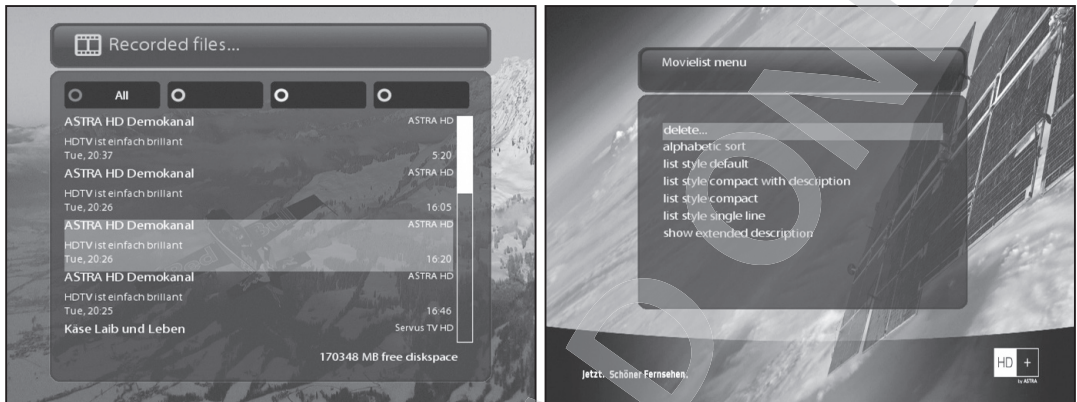


Во время проигрывания, Вам будет доступна информационная панель.

- ① Названия файла
- ② Длительность
- ③ Оставшееся время
- ④ Шкала процесса
- ⑤ Прошедшее время с момента начала проигрывания

12. Управление записанными файлами

Для удаления записанной программы зайдите в список записанных программ, после чего выберите необходимую программу и нажмите клавишу **МЕНЮ**.



Выберите пункт Удалить и нажмите кнопку **ОК** для подтверждения.



Помимо функции удаления файлов, Вам также доступны другие параметры.

- Сортировка по дате.
- Сортировать по алфавиту.
- Список по умолчанию.
- Компактный список с описанием.
- Компактный список.
- Показать расширенное описание.

13. Медиаплеер

Ресивер S8180 может проигрывать файлы различных медиа форматов (Музыку, Изображения, Видео).

В главном меню выберите соответствующий пункт, после чего Вам необходимо будет выбрать необходимый носитель информации.

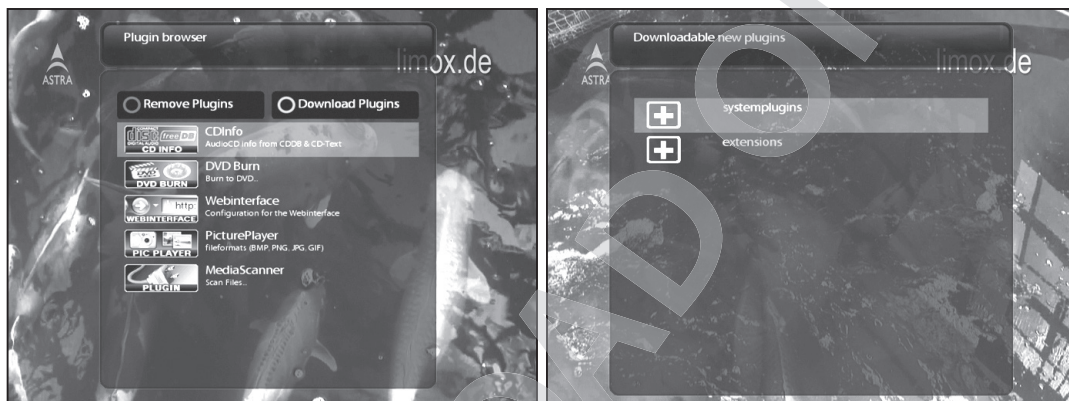


- ① Перейдите в какую-нибудь директорию подключенного HDD или другого USB-накопителя.
- ② Выберите файл в списке и для воспроизведения нажмите ОК. Выбранный файл будет отображаться в списке воспроизведения медиаплеера.
* Поддерживаемые форматы JPG, MP3, AVI и др.
- ③ Используя выше описанные действия, Вы можете так же воспроизвести ранее записанные Вами Каналы с помощью функции PVR.
- ④ Для перемещения между списком файлов и списком воспроизведения можно с помощью нажатия кнопок:
 - CH- - переход к списку воспроизведения
 - CH+ - переход к списку файлов
- ⑤ Для управления воспроизведением медиаплеера нажмите кнопки: воспроизведение (▶), or пауза (⏸) or стоп (■)
- ⑥ Запуск воспроизведения: выберите файл в списке воспроизведения и нажмите кнопку ОК.

14. Плагины

Подключите ресивер к сети Интернет для того, что бы Вы имели возможность скачивать доступные плагины с сервера.

- ① Откройте Основное меню, после чего зайдите в раздел Плагины.
- ② Для скачивания доступных плагинов, нажмите **Зеленую** клавишу.
- ③ Выберите интересующий Вас плагин, и нажмите скачать.
- ④ После того, как Вы скачаете плагин, он станет доступен для использования в меню плагинов.



15. Выключение по таймеру

В данном разделе, Вы можете задать время выключения Вашего ресивера. Вам доступны 4 цветные группы управления:

① Красная

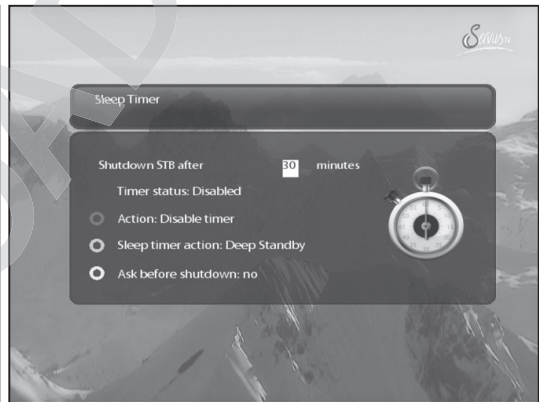
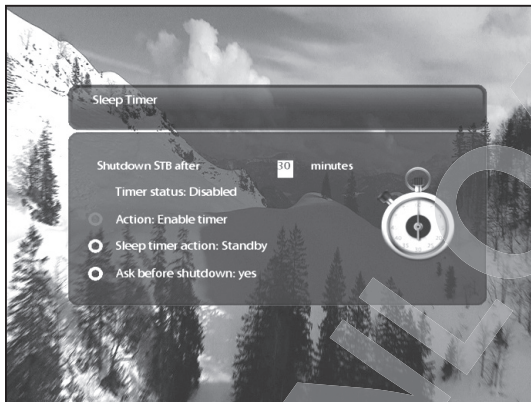
Этой клавишей Вы сможете активировать, либо деактивировать функцию выключения по таймеру.

② Зеленая

Этой клавишей Вы сможете выбрать режим выключения (Ждущий режим, Глубокий режим ожидания)

③ Желтая

Этой клавишей Вы сможете установить активность функции подтверждения выключения ресивера.



IV. Системные настройки

Вам доступны различные параметры настройки ресивера.

1. Главное меню

Главное меню содержит следующие разделы:

① Субтитры

Управление субтитрами.

② Медиаплеер

Управление медиа файлами.

③ VCR scart

Переключение на VCR scart соединение.

④ Информация

Данный раздел содержит два подраздела. В них Вы получите детальную информацию о ресивере и о текущем канале.

⑤ Плагины

Управление плагинами.

⑥ Настройки

Управление различными системными настройками ресивера.

⑦ Ждущий режим

Управление питанием ресивера.



2. Системные установки

Данный пункт меню содержит различные подразделы:



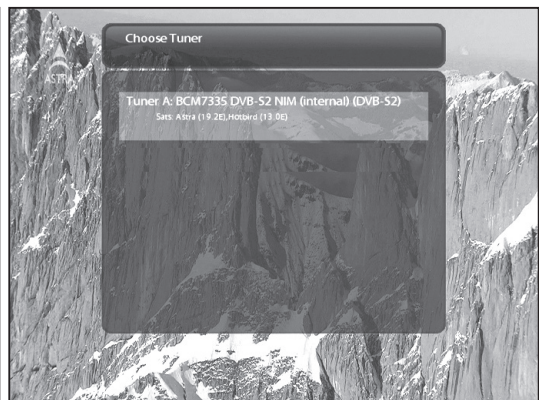
- ① Поиск каналов
- ② Системные настройки
- ③ Условный доступ
- ④ Родительский контроль
- ⑤ Заводские настройки

2-1. Поиск каналов

Данный раздел позволяет настроить сигнал со спутника(ов) для дальнейшего поиска интересующих Вас каналов

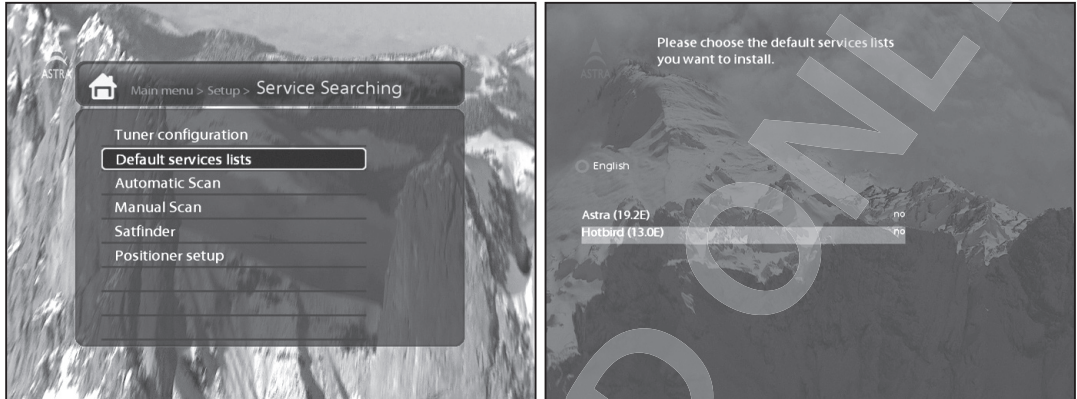
А. Настройка Тюнера

Для того что бы настроить тюнер согласно Вашей конфигурации, пожалуйста воспользуйтесь Разделом инструкции II, шаг 2.



В. Загрузка предустановленного списка каналов

В данном разделе Вы можете установить ранее загруженные списки спутников.



С. Автоматическое сканирование каналов

В этом разделе Вам будет предложен автоматический режим поиска каналов. В данном разделе доступные следующие пункты:

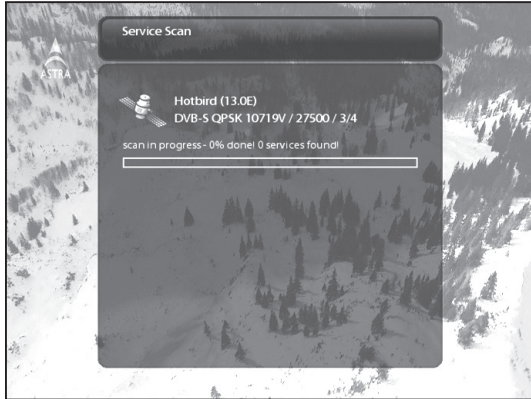


- Очистить перед сканированием

Выберите «Да», если Вы хотите удалить ранее отсканированные каналы.

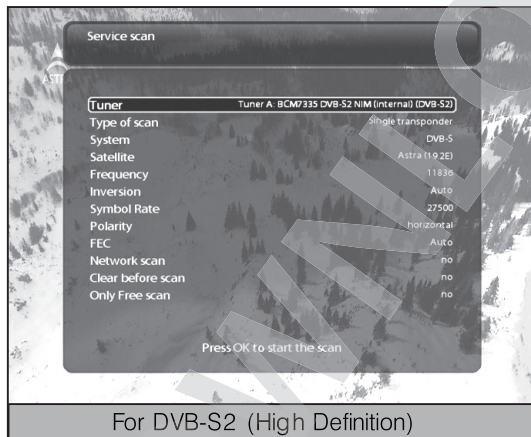
- Сканирование Тюнера

Настройте данный пункт меню в зависимости от конфигурации Вашей спутниковой части.

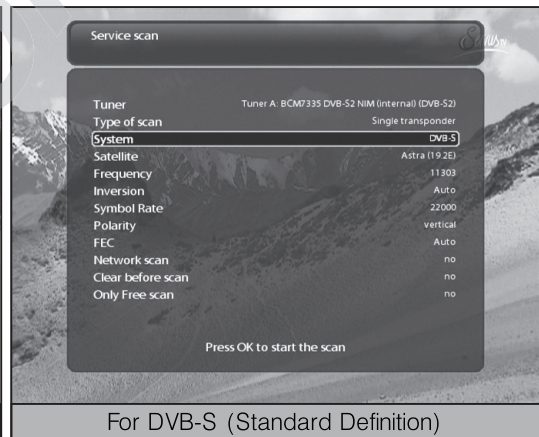


D. Ручное сканирование

В данном разделе Вам будет предложен ручной режим поиска каналов. В данном разделе доступные следующие пункты:



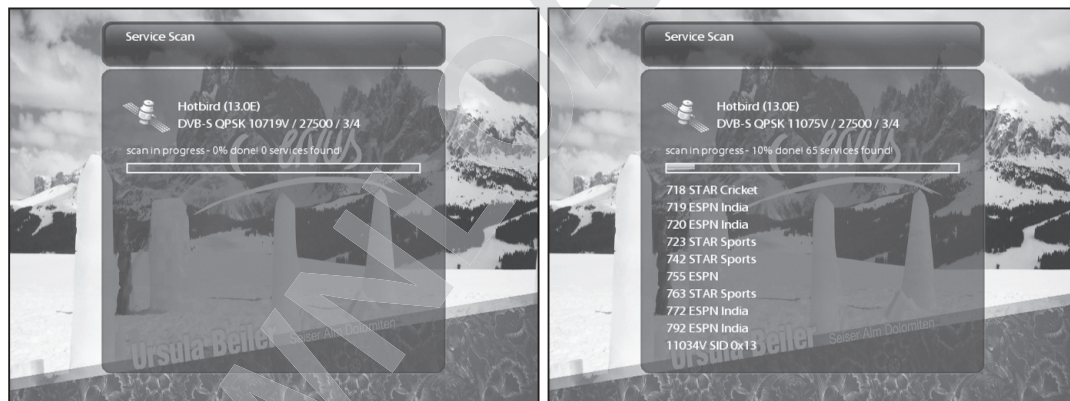
For DVB-S2 (High Definition)



For DVB-S (Standard Definition)

- ① **Тюнер**
Выберите тюнер
- ② **Система**
Выберите между DVB-S (SD) и DVB-S2 (HD).

- ③ **Частота**
Выберите необходимую частоту сканирования.
- ④ **Символьная скорость**
Введите символьную скорость транспондера, который Вы хотите отсканировать
- ⑤ **Поляризация**
Выберите между необходимой поляризацией Горизонтальная, Вертикальная, Левая Круговая, Правая Круговая.
- ⑥ **FEC**
- ⑦ **Модуляция**
Выберите между QPSK (SD) и 8PSK (HD).
- ⑧ **Сетевой поиск**
Выберите данный пункт, если вы хотите провести Сетевой поиск (выберите данный пункт, если Вы сканируете новый спутник без предустановленных транспондеров)
- ⑨ **Очистить перед сканированием**
Выберите «Да», если Вы хотите удалить ранее отсканированные каналы.
- ⑩ **Только бесплатные**
Выберите данный пункт, если Вам необходимо отсканировать только бесплатные каналы.



2-2. Символьная скорость



А. Аудио/Видео



Заметка : Нажмите Красную клавишу для отмены изменений и Зеленую клавишу для подтверждения изменений

Данный раздел содержит различные Аудио/Видео настройки:

① **Тип видеовыхода**

Выберите необходимый Вам тип видеовыхода:

- CVBS
- S-Video
- RGB

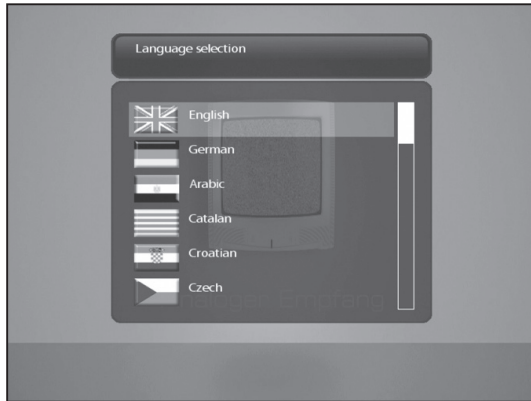
② **TV система**

Выберите необходимый Вам режим видео относительно Вашей видео системы

	Scart
Режим	PAL NTSC Multi

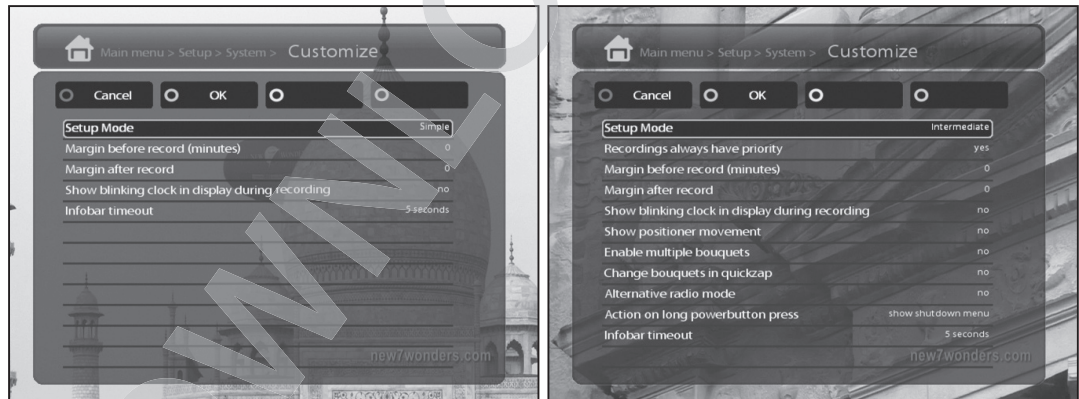
В. Выбор языка

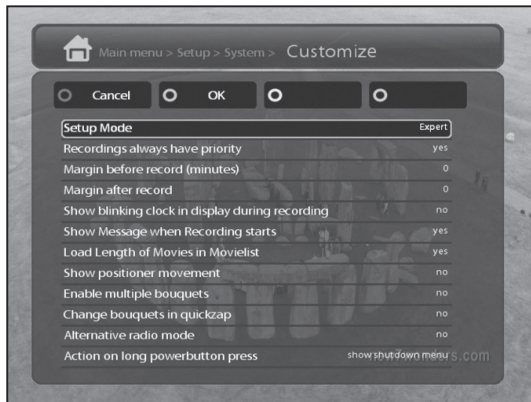
Выберите подходящий для Вас язык меню.



С. Опции

В данном меню показаны различные настройки управления Вашего ресивера, Вы можете редактировать их согласно Вашим предпочтениям.





Заметка : Нажмите Красную клавишу для отмены изменений и Зеленую клавишу для подтверждения изменений

① Записи всегда имеют приоритет

Выберите данный пункт, если вы хотите что бы запись была более приоритетной задачей, чем таймер.

② Начало перед записью (в минутах)

Запись начнется за указанное количество минут до начала программы.

③ Остаток после записи

Запись закончится за указанное количество минут до окончания программы.

④ Показать сообщение, когда начинается запись

Выберите данный пункт, если Вы хотите, чтобы каждый раз перед записью ресивер выдавал сообщение.



⑤ Включить мультипакеты

Включите данную функцию, если Вы хотите активировать Мультипакеты

D. Выбор временной зоны

В данном разделе выберите Вашу временную зону.



Нажмите Зеленую клавишу, для подтверждения сделанных Вами изменений

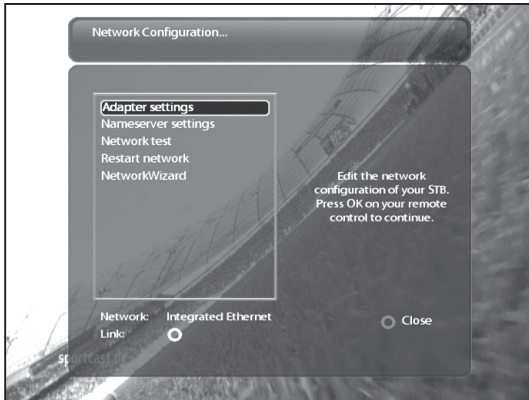
Е. У становки жесткого диска

В данном разделе Вы можете задать время, через которое жесткий диск перейдет в ждущий режим



Подтвердите свой выбор нажатием **Зеленой** клавиши.

F. Сетевые настройки



В данном разделе доступны следующие настройки:

① Настройка адаптера

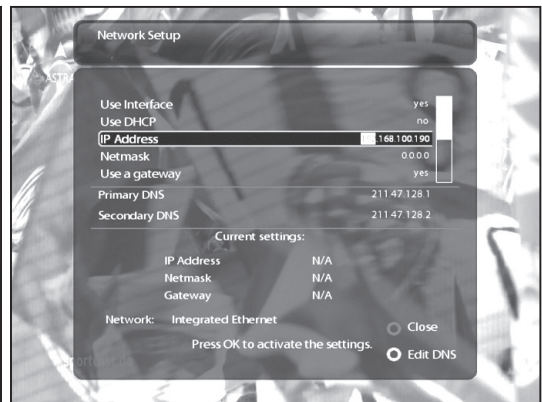
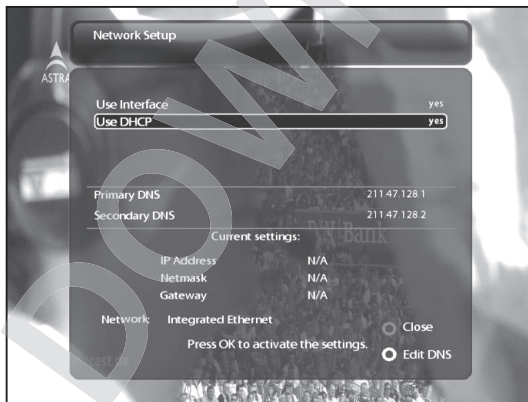
Пункт меню позволяющий задать настройки сетевого адаптера.

• Использовать интерфейс

Активируйте данную функцию для того, что бы включить сетевое подключение в вашем ресивере.

• Использовать DHCP

Активируйте данную функцию для того, что бы настройки сети определились автоматически. Пункт меню позволяющий задать настройки сетевого адаптера.



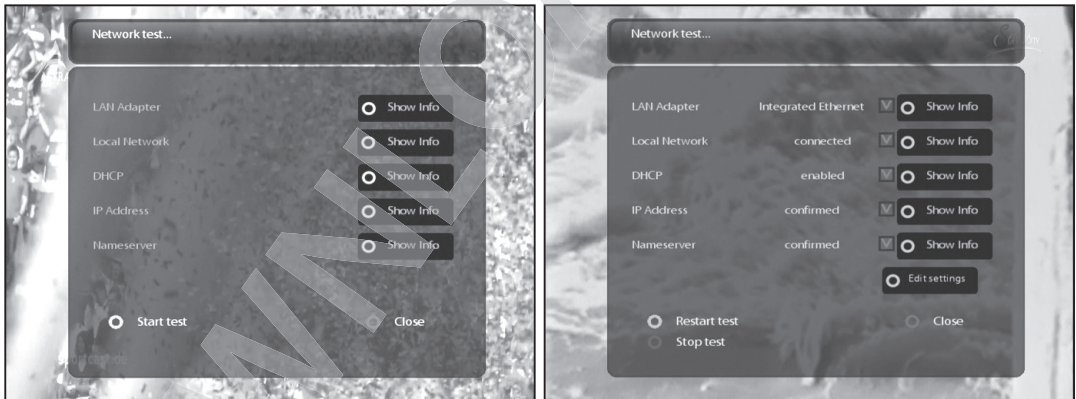
② Настройка DNS

Изменять данные параметры необходимо только в том случае, если вы используете ручные настройки сети.



③ Тести сети

Тестирование заданных Вами сетевых конфигураций.



④ Перезапустить сеть

Эта функция необходима для перезагрузки Вашего сетевого подключения.

G. Изменение оболочки меню

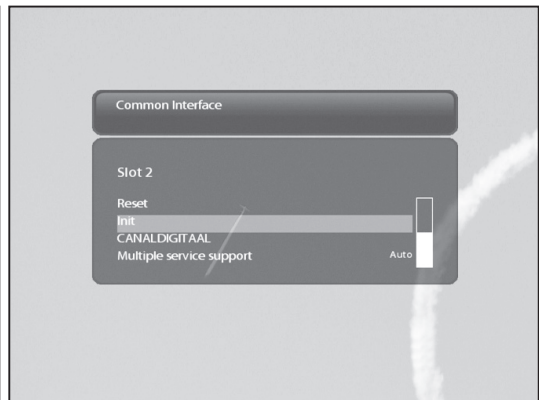
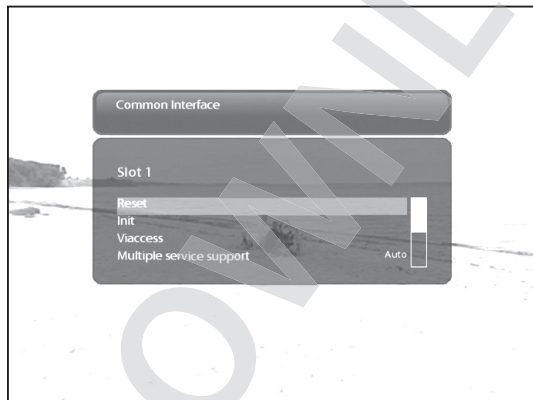
Ресивер S8180 поддерживает различные оболочки меню.

Заметка: Для того, что бы изменение оболочки меню вступило в силу, необходимо перезагрузить ресивер.



2-3. Информация о модуле условного доступа

В данном разделе Вы можете просмотреть всю интересующую Вас информацию о модуле и карте условного доступа.



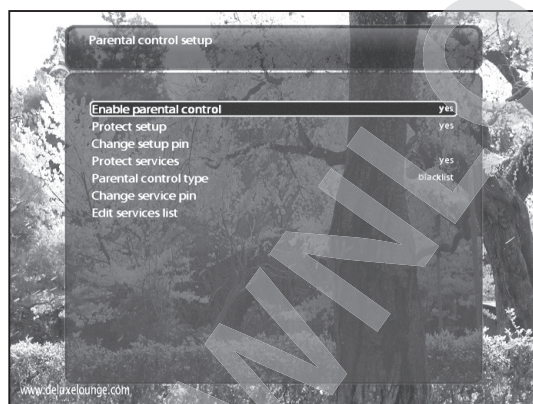
2-4. Настройка родительского контроля

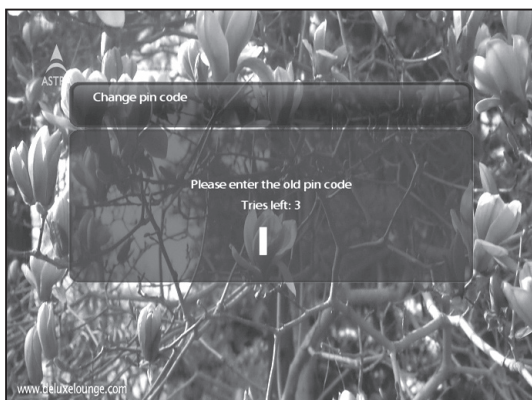
Родительский контроль позволяет заблокировать выбранные каналы

- 1 Войдите в меню Родительского контроля.

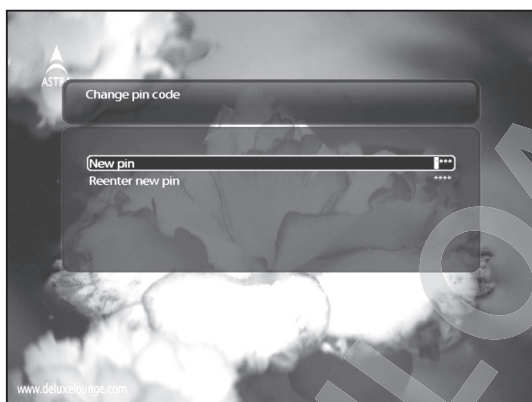


- 2 Войдите в меню Родительского контроля.





- Включите функцию защиты изменения настроек Родительского контроля



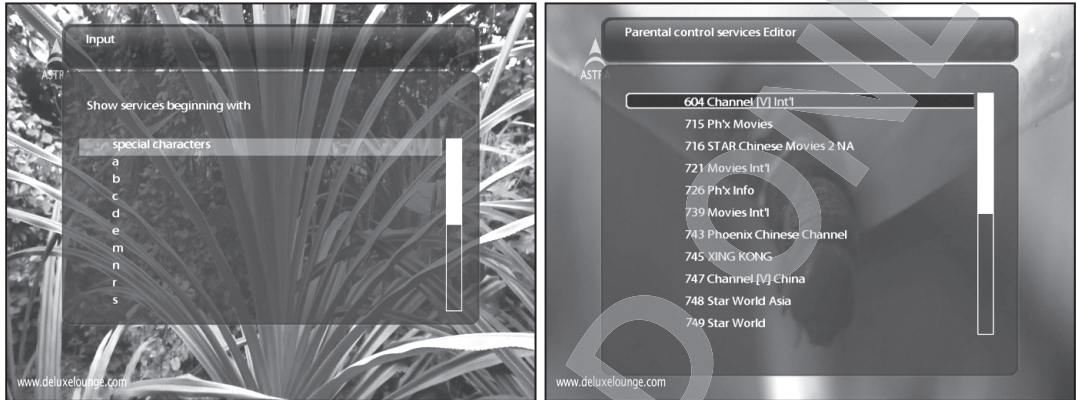
- Введите защитный код, а затем повторите код для подтверждения выбора

- Заблокируйте каналы, выбрав соответствующее меню
- Выберите тип блокировки
 - Белый список : Блокирует каналы, не находящиеся в списке
 - Черный список : Блокирует каналы, находящиеся в списке.
- Измените код блокировки каналов

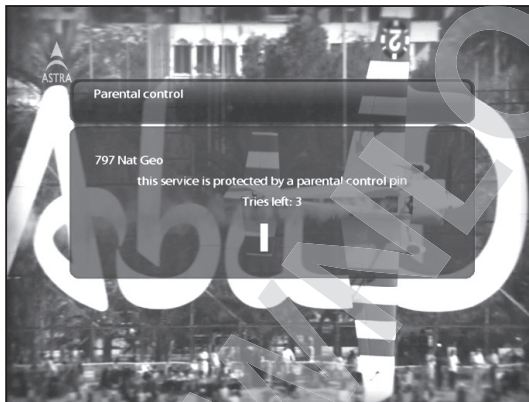
Заметка: Мы рекомендуем Вам использовать различные коды для блокировки меню родительского контроля и блокировки каналов.

• **Отредактируйте список заблокированных каналов.**

При помощи навигационных клавиш выберите первую букву канала, который Вы хотите запретить или разрешить и нажмите кнопку **OK**.



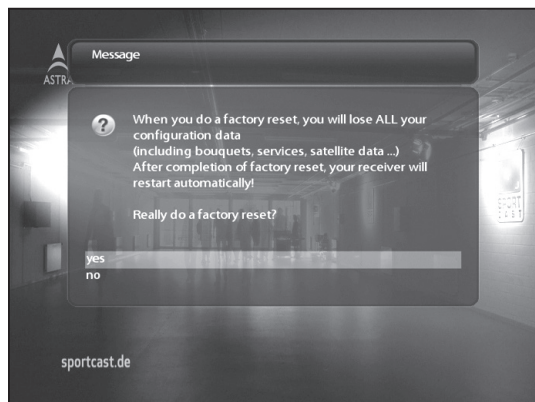
После чего выберите необходимый Вам канал и подтвердите выбор нажатием кнопки **OK**.



Заметка: Пожалуйста запишите установленный Вами код

2-5 .Сброс на заводские настройки

Если Вы хотите одновременно сбросить все установки, зайдите в данное меню и подтвердите свой выбор нажатием клавиши **OK**.



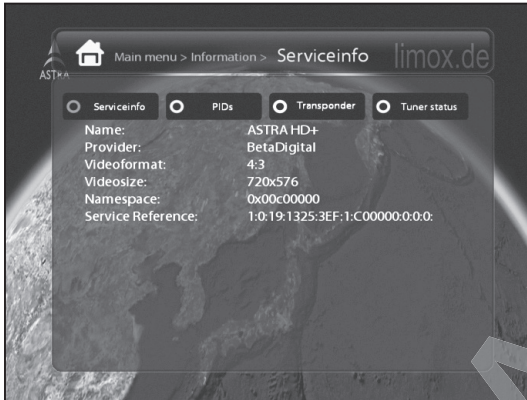
После сброса ресивера на заводские настройки Вам будет заново предложено воспользоваться мастером установки.

Заметка: После сброса на заводские настройки, с ресивера удалится вся информация

2-6. Информация о ресивере и установленном программном обеспечении

А. Служебная информация

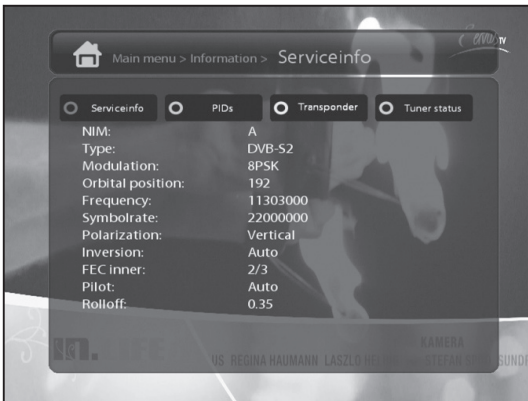
В данном разделе Вы можете просмотреть информацию о выбранном канале



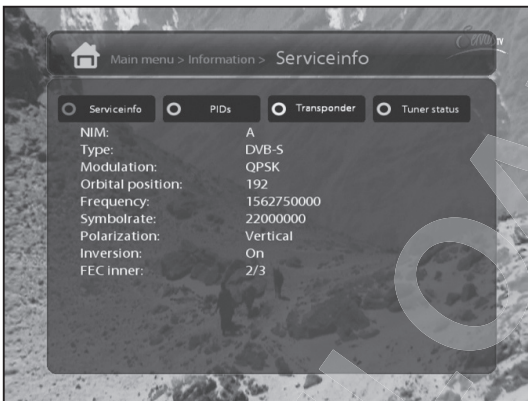
① Информация о канале



② PID



③ Транспондер



④ Состояние тюнера

V. Системная информация

В данном разделе Вы можете посмотреть информацию о ресивере:



- ① Версия программного обеспечения
- ② Информация о тюнере
- ③ Информация о жестком диске

2-7. Настройка пульта дистанционного управления

Ресивер оснащен универсальным пультом дистанционного управления, который может быть использован для управления как ресивером так и телевизором.

Далее в тексте будут применяться следующие обозначения

<< >> - это означает продолжительное нажатие указанной клавиши,

< > - означает обычное нажатие.

В разделе «Список кодов ПДУ для различных брендов», Вы можете найти четырехзначный код соответствующий бренду Вашего телевизора.

Настройка для ТВ

Последовательность действий: <<1 + 3>>, <4-ех значный код бренда ТВ>, <<Mute или Power>>
Описание действий:

1. Нажмите кнопки «1» и «3» одновременно и удерживайте около 3 секунд, после чего на пульте ДУ засветится кнопка TV.
2. Найдите в списке брендов код соответствующий марке Вашего ТВ и введите эти четыре цифры. Если Вы введете цифры «0000», то будет запущен автоматический поиск. Это займет какое-то время.
3. Нажмите и удерживайте кнопку «MUTE» или «POWER» до тех пор, пока у телевизора не выключится звук (функция MUTE) или выключится (если нажимали POWER).
4. Если на Вашем телевизоре сработала функция MUTE (или выключился), отпустите кнопку MUTE (POWER).
5. Теперь Ваш Пульт ДУ находится в режиме проверки. Нажмите кнопки увеличения/уменьшения громкости телевизора.
6. Если телевизор реагирует на нажатие кнопки MUTE, изменение уровня громкости, нажмите одновременно кнопки <OK+STOP(>) для выхода из режима настройки. После этого перестанет светиться кнопка-индикатор «TV».

Настройка AV

Кнопка «AV» предназначена для переключения источника входного сигнала у телевизора (HDMI, SCART и т. п.). Кнопка «AV» может быть автоматически настроена для Вашего ТВ, после выше проведенных действий. В случае, если не настраивается автоматически, пожалуйста, следуйте инструкции приведенной ниже.

Последовательность действий: <<1+9>>, <<AV>>

1. Нажмите одновременно и удерживайте кнопки кнопки 1 и 9 около 3 сек. После чего загорится кнопка на пульте.
2. Нажмите и удерживайте кнопку «AV» до тех пор пока на экране ТВ не откроется меню выбора входного сигнала
3. Если «AV» кнопка вызывает это меню выбора на ТВ, проверьте нажатием кнопки несколько раз.
4. Нажмите кнопки <OK+STOP> одновременно, после чего режим настройки будет отключен.

Кнопки пульта ДУ предназначенные для телевизора

TV Power кнопка только для управления телевизором.

Уровень громкости (volume +/-) и выключение звука (MUTE) кнопки для управления как ресивером, так и ТВ, но после того как настройка выполнена для управления ТВ, громкость ресивера управляться ими не будет. Все другие кнопки предназначены только для управления ресивером.

Управление уровнем громкости (volume +/-) и выключением звука (MUTE)

Для удобного управления уровнем громкости, пожалуйста установите уровень громкости ресивера на 50% от максимального значения и сохраните уровень громкости, как значение по умолчанию. После чего Вам потребуется изменять только уровень громкости на Вашем телевизоре и не потребуется изменять уровень громкости на ресивере одновременно.

Переключение управления громкостью между ресивером/телевизором

Для того, что бы менять режим управления громкостью между телевизором и ресивером нажмите следующую комбинацию клавиш:

<<1 + 6>>, <9>, <9>, <3>, <TV Power or STB Power>

1. Нажмите и удерживайте около 3 сек. клавиши 1 и 6 одновременно до загорания кнопки-индикатора
2. Далее последовательно нажмите кнопки <9>, <9>, <3>.
3. И нажмите кнопку «TV Power» для того что бы управлять громкостью телевизора или нажмите кнопку «STB Power» для управления уровнем громкости ресивера.

Сброс настроек на заводские

Для того чтобы сделать сброс настроек на начальную конфигурацию нажмите кнопки в следующей последовательности:

<<1 + 6>>, <9>, <9>, <6>

1. Нажмите одновременно кнопки 1 и 6 и удерживайте около 3 секунд до загорания индикатора.
2. Нажмите кратковременно последовательно кнопки <9>, <9>, <6>.
3. Настройки пульта ДУ сбросятся до заводских настроек.

Изменение систем кодов пульта ДУ для разных ресиверов Vu+

Вы можете переключать режимами для управления разных моделей Vu+

Режим 1: SOLO(S8180) /DUO(S9895)

Режим 2: UNO(S8895)

Режимы 3 и 4 это режимы зарезервированные для будущих моделей Vu+.

Для переключения между режимами необходимо проделать одно из следующих действий:

<<2+7>>, <HELP>, <0001> - первый режим;

<<2+7>>, <HELP>, <0002> - второй режим;

<<2+7>>, <HELP>, <0003> - третий режим;

<<2+7>>, <HELP>, <0004> - четвертый режим.

1. Нажмите одновременно кнопки 2 и 7 и удерживайте их около 3 секунд до загорания индикатора
2. Нажмите кнопку «HELP»
3. Нажмите далее одну из комбинаций, для включения требуемого вам режима: <0001> или <0002> или <0003> или <0004>.

Внимание!!!

Универсальный пульт дистанционного управления (ПДУ) Vu+ разработан с Philips Electronics. База данных, используемая в Vu+ ПДУ поддерживает более 90% марок телевизоров доступных на рынке (на момент производства). Это означает, что Ваш телевизор может быть не совместимы с этим универсальным ПДУ. В этом случае универсальный ПДУ может использоваться только для управления ресиверов серии Vu+. Работа ПДУ со всеми моделями телевизоров производителем не гарантируется!!!

V. Структура меню

Главное меню					
1 уровень	2 уровень	3 уровень	4 уровень	5 уровень	
Субтитры	Окно выбора субтитров				
Медиа плеер	Медиа плеер				
Таймер	Список таймеров				
VCR scart	Переключение на VCR scart				
Информация	Информация о канале				
	Системные настройки				
Плагины	Менеджер плагинов				
Настройки	Сканирование каналов	Конфигурация тюнера	Тюнер А		
		Каналы по-умолчанию			
		Автоматическое сканирование	Окно настроек		
		Ручное сканирование	Окно настроек		
		Язык	Окно настроек		
		Настройка	Окно настроек		
		Временная зона	Окно настроек		
		Меню настроек жесткого диска	Окно настроек	Окно настроек	Окно настроек
			Окно настроек	Окно настроек	Окно настроек
			Окно настроек	Окно настроек	Окно настроек
		Аудио/Видео	Окно настроек		
		Настройка дисплея	Настройка дисплея		
		Сетевые настройки	Окно настроек		
		Изменение темы меню			
	Условный доступ				
	Родительский контроль	Настройки родительского контроля			
	Настройки по умолчанию				
	Заводские настройки				
	Ждущий режим	Спящий режим			
		Ждущий режим			
Перезагрузка					
Выключить					

VI. Нахождение и устранение неисправностей

Проблема	Решение
Дисплей на передней панели не светится. Электрический кабель не подсоединен	<ul style="list-style-type: none"> Проверьте подключение электрического кабеля к штепсельной розетке. Проверьте, включен ли ресивер.
Изображение отсутствует	<ul style="list-style-type: none"> Убедитесь, что ресивер включен. Убедитесь в надежности крепления используемого для передачи видео кабеля. Проверьте правильность выбора канала разъема на Вашем телевизоре.
Некачественное изображение	<ul style="list-style-type: none"> Смотрите пункт Изображение отсутствует выше. Проверьте уровень сигнала. В том случае, если сигнал слабый, попробуйте изменить настройки или положение антенны.
Отсутствует звук	<ul style="list-style-type: none"> Смотрите пункт Изображение отсутствует выше. Проверьте уровень громкости на телевизоре и ресивере. Проверьте, не включен ли на Вашем телевизоре или ресивере режим Mute.
Пульт дистанционного управления не функционирует	<ul style="list-style-type: none"> Направьте пульт дистанционного управления непосредственно на приемник. Проверьте, и в случае необходимости, замените батарейки. Убедитесь в том, что между пультом и передней панелью отсутствуют преграды.
Сообщения об ошибке, выводимые на экран	
Плохой сигнал или отсутствие сигнала	<ul style="list-style-type: none"> Проверьте LNB, в случае необходимости замените его. Проверьте состояние кабеля. Проверьте настройки и правильность ориентации антенны. Измените их в случае необходимости. В случае, если Вы используете DiSEqC 1.0 , проверьте правильность подсоединения LNBs к переключателю.. Проверьте Уровень сигнала (Signal Level) и Качество сигнала (Signal Quality).

VII. Список кодов ПДУ для различных брендов

A.R. Systems	0012	Ampro	0139
Abex	0014	Amstrad	0140
ABS	0016	Anam	0146
Accent	0019	Anam National	0147
Acer	0028	Andersson	0148
Acoustic Solutions	0032	Anglo	0151
Action	0033	Anitech	0154
Acura	0036	Ansonic	0156
ADA	0038	AOC	0165
ADC	0040	Apex Digital	0170
Addison	0043	Apollo	0171
Admiral	0046	Apple	0172
Advent	0054	Arc En Ciel	0178
Adventura	0055	Arcam	0179
Adyson	0058	Ardem	0184
AEG	0059	Aristona	0192
Agashi	0063	ART	0199
AGB	0064	Arthur Martin	0200
Aiko	0069	ASA	0202
Aim	0070	Asberg	0205
Aiwa	0072	Astar	0218
Akai	0074	Astra	0221
Akashi	0075	Asuka	0227
Akiba	0078	ATD	0229
Akira	0079	Atlantic	0233
Akito	0082	Atori	0237
Akura	0083	Auchan	0240
Alaron	0085	Audiosonic	0264
Alba	0086	Audioton	0266
Albatron	0087	Audiovox	0268
Alcyon	0093	Audioworld	0269
Alienware	0099	Ausind	0276
Allorgan	0105	Autovox	0280
Allstar	0108	Aventura	0287
America Action	0123	Awa	0296
Amoi	0132	Axxon	0303
Amplivision	0138		

Baird	0311
Bang & Olufsen	0314
Barco	0319
Basic Line	0325
Bastide	0327
Baur	0331
Baysonic	0333
Bazin	0335
Beaumarck	0340
Beijing	0345
Beko	0346
Belcor	0348
Bell & Howell	0350
Belson	0355
Belstar	0357
BenQ	0359
Beon	0361
Berthen	0363
Best	0364
Bestar	0368
Bestar-Daewoo	0369
Binatone	0378
Black Diamond	0384
Black Star	0386
Blackway	0388
Blaupunkt	0390
Blue Sky	0395
Blue Star	0396
Boca	0399
Bondstec	0403
Boots	0405
BPL	0413
Bradford	0414
Brandt	0416
Brilliant	0422
Brinkmann	0423
Brionvega	0424
Britannia	0425
Brockwood	0430
Broksonic	0432
Bruns	0435
BskyB	0436
BSR	0437
BTC	0439
Bush	0445
Byd:sign	0448

C-Tech	0449
Caihong	0462
Caishi	0465
Candle	0480
Capsonic	0486
Carad	0488
Carena	0489
Carnivale	0491
Carrefour	0492
Carver	0494
Cascade	0496
Casio	0499
Cathay	0501
CCE	0504
Celebrity	0509
Celera	0510
Celestial	0511
Centrex	0516
Centrum	0519
Centurion	0520
Century	0521
CGE	0523
Changcheng	0526
Changfei	0527
Changfeng	0528
Changhai	0529
Changhong	0530
Chun Yun	0545
Chunfeng	0546
Chung Hsin	0547
Chunsun	0549
Cimline	0552
Cinex	0563
Citizen	0567
City	0569
Clarion	0575
Clarivox	0576
Clatronic	0581
Clayton	0582
CMS	0590
CMS Hightec	0591
Coby	0597
Commercial Solutions	0615
Concerto	0625
Concorde	0626
Condor	0627
Conia	0628

Conrowa	0634
Contec	0635
Continental Edison	0637
Cosmel	0647
Craig	0650
Crosley	0655
Crown	0658
CS Electronics	0663
CTC	0664
CTX	0665
Curtis	0666
Curtis Mathes	0667
CXC	0670
CyberPower	0674
Cybertron	0675
Cytron	0680
D-Vision	0684
Daewoo	0692
Dainichi	0694
Dansai	0699
Dantax	0702
Datsura	0703
Dawa	0707
Daytron	0710
De Graaf	0716
DEC	0717
Decca	0718
Deitron	0722
Dell	0725
Denon	0731
Denver	0733
Desmet	0738
Diamant	0746
Diamond	0747
Diamond Vision	0748
Dick Smith Electronics	0750
Digatron	0751
Digihome	0758
Digiline	0759
Digital Life	0772
Digitex	0780
Digitor	0781
DirecTV	0794
Dixi	0807
DL	0810
Domeos	0817
Dongda	0820

Donghai	0821
Drean	0832
DSE	0833
DTS	0837
Dual	0838
Dumont	0840
Durabrand	0842
Dux	0843
DVX	0847
Dwin	0848
DX Antenna	0849
Dynatron	0855
Easy Living	0860
Ecco	0864
ECE	0865
Elbe	0880
Elcit	0883
Electroband	0888
Electrograph	0889
Electrohome	0890
Elektra	0896
Elfunk	0899
ELG	0900
Elin	0902
Elite	0903
Elman	0907
Elta	0910
Emerson	0917
Emperor	0921
Emprex	0922
Envision	0933
Enzer	0934
Epson	0937
Erres	0942
ESA	0943
ESC	0945
Etron	0949
Eurofeel	0954
EuroLine	0955
Euroman	0956
Europa	0957
Europhon	0959
Evesham	0972
Evolution	0973
Excello	0975
Expert	0976
Exquisit	0978

Feilang	0990
Feilu	0991
Feiyue	0993
Fenner	0994
Ferguson	0996
Fidelity	0998
Filsai	1000
Finlandia	1003
Finlux	1004
Firstline	1008
Fisher	1009
Flint	1014
FNR	1016
Formenti	1023
Formenti-Phoenix	1024
Fortress	1027
Fraba	1030
Friac	1040
Frontech	1042
Fujitsu	1052
Fujitsu General	1053
Fujitsu Siemens	1054
Funai	1056
Furichi	1058
Futronic	1061
Futuretech	1064
Galaxi	1068
Galaxis	1069
Gateway	1076
GBC	1078
GE	1081
Geant Casino	1082
GEC	1083
Geloso	1087
General Technic	1095
Genesis	1096
Genexxa	1097
Giant	1113
Gibraltar	1114
Go Video	1126
Goldfunk	1135
GoldHand	1136
Goldline	1138
GoldStar	1140
Goodmans	1142
Gorenje	1144

GP	1147
GPM	1149
GPX	1150
Gradiente	1151
Graetz	1152
Granada	1154
Grandin	1156
Gronic	1160
Grundig	1162
Grunkel	1164
Grunpy	1165
Haaz	1172
Haier	1175
Haihong	1176
Halifax	1179
Hallmark	1180
Hampton	1183
Hankook	1188
Hannspree	1189
Hanseatic	1190
Hantarex	1192
Hantor	1193
Harley Davidson	1197
Harman/Kardon	1198
Harvard	1202
Harwa	1203
Harwood	1204
Hauppauge	1206
Havermy	1208
HCM	1210
Helios	1219
Hello Kitty	1221
Hema	1222
Hemmermann	1223
Hewlett Packard	1229
Hifivox	1233
Higashi	1234
Highline	1236
Hikona	1237
Hinari	1243
Hisawa	1247
Hisense	1249
Hitachi	1251
Hitachi Fujian	1252
Hitec	1253
Hitsu	1257
Hoehner	1262

Hongmei	1272	ITT	1406
Hornyphon	1277	ITT Nokia	1407
Hoshai	1278	ITV	1408
Howard Computers	1281	Janeil	1414
HP	1283	JBL	1420
Huafa	1287	JCB	1421
Huanghaimei	1288	Jean	1424
Huanghe	1289	JEC	1426
Huanglong	1290	Jensen	1429
Huangshan	1291	Jiahua	1435
Huanyu	1292	Jinfeng	1438
Huari	1294	Jinhai	1439
Humax	1298	Jinxing	1442
Hush	1304	JMB	1445
Hygashi	1308	JNC	1446
Hyper	1309	Jocel	1448
Hypson	1312	Jubilee	1460
Hyundai	1315	JVC	1464
Iberia	1320	Kaisui	1471
iBUYPOWER	1322	Kamp	1475
ICE	1324	Kangchong	1476
ICeS	1325	Kanghua	1477
iLo	1341	Kapsch	1483
Imperial	1346	Karcher	1484
Indesit	1349	Kathrein	1486
Indiana	1350	Kawa	1487
Infinity	1352	Kawasho	1489
InFocus	1353	KDS	1494
Ingelen	1354	KEC	1496
Ingersol	1355	Ken Brown	1499
Initial	1356	Kendo	1500
Inno Hit	1358	Kennedy	1504
Innova	1359	Kennex	1505
Innovation	1360	Kenwood	1507
Inotech	1364	Khind	1511
Insignia	1368	KIC	1512
Inteq	1373	Kingsley	1520
Interbuy	1376	Kiota	1522
Interfunk	1377	Kioto	1523
Internal	1379	Kiton	1525
International	1380	KLH	1529
Intervision	1386	KLL	1531
Irradio	1396	Kloss	1532
IRT	1397	Kneissel	1535
Isukai	1402	Kolin	1541
ITC	1404	Kolster	1543
ITS	1405	Konig	1547

Konka	1548
Korpel	1552
Korting	1554
Kosmos	1557
Koyoda	1561
KTV	1572
Kunlun	1578
Kuro	1579
Kyoshu	1583
Kyoto	1585
L&S Electronic	1588
LaSAT	1597
Lavis	1602
Lecson	1606
Lenco	1615
Lenoir	1617
Lesa	1622
Lexsor	1626
Leyco	1627
LG	1628
Liesenk & Tter	1630
Liesenkotter	1631
Lifetec	1633
Linksys	1640
Lloyd's	1648
Local India TV	1653
Local Malaysia TV	1656
Lodos	1659
Loewe	1660
Logik	1661
Logix	1663
Luma	1674
Lumatron	1676
Lux May	1680
Luxman	1682
Luxor	1683
LXI	1686
M Electronic	1688
Madison	1698
MAG	1701
Magnadyne	1702
Magnafon	1703
Magnasonic	1704
Magnavox	1706
Magnin	1708
Magnum	1709
Majestic	1713

Mandor	1717
Manesth	1718
Manhattan	1719
Marantz	1724
Marelli	1729
Mark	1731
Mascom	1738
Mastro	1743
Masuda	1744
Matsui	1750
Matsushita	1751
Maxdorf	1756
Maxent	1757
Maxim	1759
McMichael	1768
Meck	1775
Media Center PC	1777
Mediator	1784
Medion	1787
Medison	1788
Megapower	1791
Megatron	1795
MEI	1796
Melvox	1799
Memorex	1800
Memphis	1802
Mercury	1804
Mermaid	1806
Metronic	1809
Metz	1810
MGA	1811
Micromaxx	1822
Microsoft	1826
Microstar	1827
MicroTEK	1829
Midland	1831
Mikomi	1833
Minato	1835
Mind	1837
Minerva	1838
Minoka	1840
Mintek	1845
Minutz	1847
Mitsubishi	1855
Mivar	1857
Monivision	1872
Morgan's	1875

Motion	1877	Nu-Tec	2048
Motorola	1878	NuVision	2053
MTC	1889	Oceanic	2061
MTEC	1890	Okano	2065
MTlogic	1892	Olevia	2067
Mudan	1896	Omni	2074
Multistandard	1904	Onida	2081
Multitec	1906	Onimax	2082
Multitech	1907	Onwa	2087
Murphy	1911	Opera	2090
Musikland	1915	Oppo	2092
Myryad	1922	Optimus	2095
NAD	1926	Optoma	2097
Naiko	1930	Optonica	2099
Nakimura	1933	Orbit	2103
Naonis	1936	Orion	2111
NAT	1941	Online	2113
National	1942	Ormond	2114
NEC	1950	Orsowe	2116
Neckermann	1951	Osaki	2118
NEI	1952	Osio	2121
Nesco	1960	Oso	2122
Netsat	1966	Osume	2123
NetTV	1967	Otic	2125
Network	1968	Otto Versand	2126
Neufunk	1970	Pacific	2135
New Tech	1979	Packard Bell	2138
New World	1980	Pael	2140
Newave	1981	Palladium	2145
Nicamagic	1994	Palsonic	2147
Nikkai	1998	Panama	2149
Nikkei	1999	Panasonic	2153
Nikko	2000	Panavision	2154
Nintaus	2006	Panda	2155
Niveus Media	2012	Pathe Cinema	2168
Noblex	2013	Pathe Marconi	2169
Noblisko	2014	Pausa	2171
Nogamatic	2016	Peng Sheng	2181
Nokia	2017	Penney	2182
Norcent	2020	Perdio	2185
Nordic	2021	Perfekt	2186
Nordmende	2022	Petters	2189
Normerel	2024	Philco	2192
Northgate	2027	Philharmonic	2194
Norwood Micro	2029	Philips	2195
Novatronc	2035	Phocus	2198
NTC	2045	Phoenix	2199

Phonola	2201	Rank Arena	2346
Phonotrend	2202	RBM	2350
Pilot	2207	RCA	2351
Pioneer	2212	Realistic	2354
Pionier	2213	Recco	2358
Plantron	2219	Recor	2359
Playsonic	2224	Rectiligne	2362
Polaroid	2230	Rediffusion	2364
Poppy	2236	Redstar	2366
Portland	2238	Reflex	2368
Powerpoint	2241	Relisys	2374
Precision	2244	Remotec	2377
Premier	2248	Reoc	2379
President	2250	Revox	2383
Prima	2253	Rex	2385
Princeton	2258	RFT	2386
Prinston	2259	Rhapsody	2387
Prinz	2260	Ricavision	2388
Prism	2261	Rinex	2392
Profex	2269	Roadstar	2398
Profilo	2272	Robotron	2401
Profitronic	2273	Rolson	2410
Proline	2274	Rowa	2416
Promax	2275	Royal Lux	2420
Proscan	2279	Runco	2423
Proscoc	2280	Saba	2429
Prosonic	2282	Sagem	2434
Protech	2284	Saisho	2437
Proton	2288	Saivod	2439
Protron	2289	Salora	2443
Proview	2290	Sambers	2445
ProVision	2291	Sampo	2446
Pulsar	2296	Samsung	2448
Pye	2302	Samsux	2449
Pymi	2304	Sandra	2454
Qingdao	2308	Sansui	2458
Quasar	2320	Sanyo	2462
Quelle	2322	Sanyuan	2464
Questa	2324	SBR	2492
R-Line	2327	Sceptre	2498
Radialva	2329	Schaub Lorenz	2500
Radiola	2330	Schneider	2501
Radiomarelli	2331	Scimitsu	2505
Radionette	2332	Scotch	2506
RadioShack	2333	Scott	2508
Radiotone	2334	Sears	2514
Rank	2345	Seaway	2515

Seelver	2520	Sonneclair	2673
SEG	2522	Sonoko	2675
SEI	2524	Sonolor	2676
Sei-Sinudyne	2525	Sontec	2677
Seleco	2528	Sony	2679
Semivox	2529	Sound & Vision	2680
Semp	2530	Soundesign	2684
Sencora	2531	Soundwave	2689
Sentra	2534	Sova	2690
Serie Dorada	2538	Sowa	2691
Serino	2539	Soyea	2692
Shanghai	2547	Soyo	2693
Shaofeng	2549	Spectroniq	2701
Sharp	2550	Squareview	2703
Shencai	2553	SSS	2708
Sheng Chia	2554	Stack 9	2710
Shenyang	2555	Standard	2713
Sherwood	2557	Starlite	2728
Shintoshi	2564	Stenway	2739
Shivaki	2567	Stern	2741
Shogun	2568	Strato	2745
Shorai	2569	Strong	2748
Siam	2572	Studio Experience	2750
Siarem	2573	Stylandia	2752
Siemens	2574	SunBrite	2759
Siera	2576	Sunkai	2762
Siesta	2577	Sunny	2764
Signature	2582	Sunstar	2768
Silva	2591	Sunwood	2772
Silva Schneider	2592	Superla	2782
Silver	2594	Superscan	2786
SilverCrest	2595	Supersonic	2787
Simpson	2598	SuperTech	2789
Singer	2599	Supervision	2791
Sinotec	2600	Supra	2792
Sinudyne	2601	Supre-Macy	2794
Skantic	2605	Supreme	2795
SKY	2610	Susumu	2797
Skysonic	2627	Sutron	2798
Skyworth	2631	SVA	2800
SLX	2638	Svasa	2801
Sogera	2649	Swisstec	2806
Solavox	2654	Sydney	2808
Sole	2655	Sylvania	2809
Sonawa	2663	Symphonic	2810
Soniko	2669	Synco	2811
Sonitron	2671	Syntax	2814

Sysline	2815	Tennessee	2952
Systemax	2817	Tensai	2954
Sytong	2820	Tenson	2955
Tacico	2823	Tevion	2962
Tactus	2825	Texet	2963
Tagar Systems	2831	Thomas	2971
Taishan	2835	Thomson	2972
Talent	2838	Thorn	2974
Tandberg	2842	TMK	2994
Tandy	2843	TML	2995
Tashiko	2850	TNCi	2996
Tatung	2852	Tobo	2999
TCL	2856	Tokai	3001
TCM	2857	Tokaido	3002
Teac	2860	Tokyo	3004
Tec	2861	Tomashi	3006
Tech Line	2863	Topline	3016
Techica	2865	Toshiba	3021
Technema	2866	Totevision	3024
Technica	2868	Touch	3025
Technics	2869	Towada	3028
Technika	2870	Toyoda	3030
TechniSat	2873	Trakton	3036
Technisson	2874	Trans Continens	3037
Technol Ace	2875	TRANS-continents	3039
Technosonic	2878	Transonic	3041
Techview	2883	Transtec	3042
Techwood	2884	Triad	3049
Tecnimagen	2885	Trident	3054
Teco	2886	Tristar	3057
Tedelex	2889	Triumph	3058
Tek	2892	TVS	3081
Teknika	2895	TVTEXT 95	3082
Teleavia	2901	Uher	3089
Telecor	2910	Ultra	3093
Telefunken	2914	Ultravox	3095
Telefusion	2915	Unic Line	3100
Telegazi	2917	United	3106
Telemeister	2924	Universal	3113
Telesonic	2930	Universum	3115
Telestar	2931	Univox	3116
Teletech	2934	US Logic	3124
Teleton	2935	Vector Research	3137
Televideon	2938	Venturer	3143
Teleview	2939	VEOS	3144
Televiso	2941	Vestel	3148
Temco	2946	Vexa	3149

Vibrant	3154	Xinrisong	3308
Victor	3155	XLogic	3310
Videocon	3163	Xoro	3315
Videologic	3165	Xrypton	3317
Videologique	3166	Xuelian	3320
Videosat	3170	Yamaha	3326
VideoSystem	3172	Yamishi	3328
Videotechnic	3173	Yokan	3335
Videoton	3174	Yoko	3336
Vidikron	3178	Yorx	3340
Vidtech	3179	Yuhang	3345
Viewsonic	3186	Zanussi	3349
Viking	3188	Zenith	3356
Viore	3192	ZhuHai	3364
Visiola	3197	Zonda	3369
Vision	3198	ZT Group	3370
Vistar	3207	Arena	3375
Vizio	3211	G-Hanz	3397
Voodoo	3215	I-Inc	3462
Vortec	3217	TruTech	3467
Voxson	3220	Afron	3470
Vue	3225	Dynex	3476
Waltham	3230	Element	3477
Wards	3231	Hanns.G	3478
Watson	3233	RevolutionHD	3503
Watt Radio	3234	BGH	3507
Waycon	3237	GVA	3510
Wega	3238	Princess	3514
Wegavox	3239	Acme	3521
Welltech	3244	Agazi	3522
Weltblick	3245	Alkos	3523
Weltstar	3247	Arcam Delta	3524
Westinghouse	3249	Ayomi	3525
Weston	3251	Blacktron	3526
Wharfedale	3255	Dual-Tec	3528
White Westinghouse	3258	Elbe-Sharp	3529
Wilson	3260	Electa	3530
Windsor	3265	ELECTRO TECH	3531
Windstar	3266	HiLine	3533
Windy Sam	3267	Interactive	3534
Wintel	3271	Kamosonic	3535
Wyse	3288	LG/Goldstar	3536
Xenius	3297	Liesenk	3537
Xiahua	3299	Life	3538
Xiangyu	3302	Loewe Opta	3540
Xingfu	3305	Nordvision	3543
Xinghai	3306	ONCEAS	3544

Quandra Vision	3546
Radio Shack	3547
RTF	3548
Tesmet	3550
Aomni	3555
Chimei	3563
Digital Lifestyles	3567
YU-MA-TU	3603
Bork	3615
iDEAL	3641
JTV	3645
Meletronic	3654
Onn	3663
Tesla	3680
Kenstar	3756
Vistron	3773
Pensonic	3778
Union	3781
DigiMax	3808
GFM	3820
Mitsai	3851
Nortek	3862
Camper	3911
Nexus Electronics	3948
PARK	3951
BARON	3959
Morgans	3970
Ziggo	4007
Cameron	4032
Gaba	4059
Nimbro	4065
Quadro	4071
Shinelco	4074
VU	4078
Catha	4094
Chuangjia	4096
Duongjie	4101
Fagor Life	4102
Fenmenti	4103
Great Wall	4105
Huijiaban	4108
IR	4110
Kangwei	4115
Layco	4117
Multisystem	4121
Okana	4122
Oulin	4123

Prandoni Prince	4125
Profekt	4126
Radio	4128
Shanshui	4133
Songdian	4136
Srypton	4138
Teachimagen	4140
Tiankeban	4142
Transfec	4143
Datron	4201
ShengCai	4217
Ministry Of Sound	4247
Inspira	4296
O.K.Line	4301
Onei	4302
Polyvision	4304
Walker	4311
Moree	4565
Nikai	4566
Novex	4567

VIII. УНИВЕРСАЛЬНАЯ ОБЩЕСТВЕННАЯ ЛИЦЕНЗИЯ GNU (Copyright - GNU GPL)

Версия 2, июнь 1991 г.

Copyright (C) 1989, 1991 Free Software Foundation, Inc.
51 Franklin Street, Fifth Floor, Boston, MA 02110-1301, USA

Всем разрешается копировать и распространять дословные копии этого лицензионного документа, но изменять его нельзя.

Преамбула

Лицензии на большую часть программного обеспечения (ПО), составлены так, чтобы лишить вас свободы совместно использовать и изменять его. Напротив, Универсальная Общественная Лицензия GNU предназначена гарантировать вашу свободу совместно использовать и изменять свободное ПО, т.е. удостоверить, что ПО является свободным для всех его пользователей. Эта Универсальная Общественная Лицензия применима к большей части ПО Фонда Свободного ПО и ко всем другим программам, чьи авторы принимают на себя обязательства ее использовать. (Вместо нее для части ПО Фонда Свободного ПО применяется Универсальная Общественная Лицензия GNU для библиотек.) Вы тоже можете использовать ее для своих программ.

Когда мы говорим о свободном ПО, мы имеем в виду свободу, а не цену. Предполагается, что наши Универсальные Общественные Лицензии гарантируют, что вы пользуетесь свободой распространять копии свободного ПО (и получать за это вознаграждение, если вы того желаете); что вы получаете исходный код или можете получить его, если захотите; что вы можете изменять ПО или использовать его части в новых свободных программах; и что вы знаете, что вы можете все это делать.

Чтобы защитить ваши права, нам нужно ввести такие ограничения, которые запретят кому бы то ни было отказывать вам в этих правах или потребовать от вас отказаться от этих прав. Эти ограничения переводятся в некоторые обязательства для вас, если вы распространяете копии ПО или если вы модифицируете его.

Например, если вы распространяете копии такой программы бесплатно или за вознаграждение, вы должны предоставить получателям все права, которыми вы обладаете. Вы должны гарантировать, что они тоже получат или смогут получить исходный код. И вы должны показать им эти условия, чтобы они знали о своих правах.

Мы защищаем ваши права в два этапа: (1) сохраняем авторские права на ПО и (2) предлагаем вам эту лицензию, которая дает вам законное право копировать, распространять и/или модифицировать ПО.

Также, чтобы защитить нас и каждого автора, мы хотим удостовериться, что все понимают, что гарантий на это свободное ПО нет. Если ПО модифицируется и передается кем-то еще, мы хотим, чтобы получатели ПО знали, что то, что у них есть --- это не оригинал, чтобы любые проблемы, созданные другими, не отразились на репутации первоначальных авторов.

И наконец, каждой свободной программе постоянно угрожают патенты на ПО. Мы хотим избежать опасности, что повторные распространители свободной программы самостоятельно получат патенты, делая программу таким образом частной собственностью. Чтобы предотвратить это, мы явно заявляем, что любой патент должен быть либо предоставлен всем для свободного использования, либо не предоставлен никому.

Ниже следуют точные определения и условия для копирования, распространения и модификации.

ОПРЕДЕЛЕНИЯ И УСЛОВИЯ ДЛЯ КОПИРОВАНИЯ, РАСПРОСТРАНЕНИЯ И МОДИФИКАЦИИ.

0. Эта Лицензия применима к любой программе или другому произведению, содержащему уведомление, помещенное держателем авторских прав и сообщающее о том, что оно может распространяться при условиях, оговоренных в данной Универсальной Общественной Лицензии. В последующем термин Программа относится к любой такой программе или произведению, а термин произведение, основанное на Программе означает Программу или любое произведение, содержащее Программу или ее часть, дословную, или модифицированную, и/или переведенную на другой язык. (Здесь и далее перевод включается без ограничений в понятие модификация.) Каждый обладатель лицензии адресуется как вы.

Виды деятельности, не являющиеся копированием, распространением или модификацией не охватываются этой Лицензией; они за пределами ее влияния. Использование Программы по ее функциональному назначению не ограничено, и выходные данные Программы охватываются этой Лицензией, только если их содержание является производением, основанным на Программе (вне зависимости от того, были ли они получены в процессе использования Программы). Являются ли они таковыми, зависит от того, что именно делает Программа.

1. Вы можете копировать и распространять дословные копии исходного кода Программы по его получению на любом носителе, при условии что вы соответствующим образом помещаете на видном месте в каждой копии соответствующее уведомление об авторских правах и отказ от гарантий; оставляете нетронутыми все уведомления, относящиеся к данной Лицензии и к отсутствию каких-либо гарантий; и передаете всем другим получателям Программы копию данной Лицензии вместе с Программой.

Вы можете назначить плату за физический акт передачи копии и можете по своему усмотрению предоставлять гарантии за вознаграждение.

2. Вы можете изменять свою копию или копии Программы или любой ее части, создавая таким образом произведение, основанное на Программе, и копировать и распространять эти модификации или произведение в соответствии с Разделом 1, приведенным выше, при условии, что вы выполните все нижеследующие условия:

a. Вы обязаны снабдить модифицированные файлы заметными уведомлениями, содержащими указания на то, что вы изменили файлы, и дату каждого изменения.

b. Вы обязаны предоставить всем третьим лицам лицензию на бесплатное использование каждого произведения, которое вы распространяете или публикуете, целиком, и которое полностью или частично содержит Программу или какую-либо ее часть, на условиях, оговоренных в данной Лицензии.

c. Если модифицированная программа обычно читает команды в интерактивном режиме работы, вы должны сделать так, чтобы при запуске для работы в таком интерактивном режиме обычным для нее способом она печатала или выводила на экран объявление, содержащее соответствующее уведомление об авторских правах и уведомление о том, что гарантий нет (или, наоборот, сообщающее о том, что вы обеспечиваете гарантии), и что пользователи могут повторно распространять программу при этих условиях, и указывающее пользователю,

как просмотреть копию данной Лицензии. (Исключение: если сама Программа работает в интерактивном режиме, но обычно не выводит подобное объявление, то ваше произведение, основанное на Программе, не обязано выводить объявление.)

Эти требования применяются к модифицированному произведению в целом. Если известные части этого произведения не были основаны на Программе и могут обоснованно считаться независимыми и самостоятельными произведениями, то эта Лицензия и ее условия не распространяются на эти части, если вы распространяете их как отдельные произведения. Но если вы распространяете эти части как часть целого произведения, основанного на Программе, то вы обязаны делать это в соответствии с условиями данной Лицензии, распространяя права получателей лицензии на все произведение и, таким образом, на каждую часть, вне зависимости от того, кто ее написал.

Таким образом, содержание этого раздела не имеет цели претендовать на ваши права на произведение, написанное полностью вами, или оспаривать их; цель скорее в том, чтобы развить право управлять распространением производных или коллективных произведений, основанных на Программе.

Кроме того, простое нахождение другого произведения, не основанного на этой Программе, совместно с Программой (или с произведением, основанным на этой Программе) на том же носителе для постоянного хранения или распространяемом носителе не распространяет действие этой Лицензии на другое произведение.

3. Вы можете копировать и распространять Программу (или произведение, основанное на ней) согласно Разделу 2) в объектном коде или в выполняемом виде в соответствии с Разделами 1 и 2, приведенными выше, при условии, что вы также выполните одно из следующих требований:

a. Сопроводите ее полным соответствующим машиночитаемым исходным кодом, который должен распространяться в соответствии с Разделами 1 и 2, приведенными выше, на носителе, обычно используемом для обмена ПО; или,

b. Сопроводите ее письменным предложением, действительным по крайней мере в течение трех лет, предоставить любому третьему лицу за вознаграждение не большее стоимости физического акта изготовления копии полную машиночитаемую копию соответствующего исходного кода, подлежащую распространению в соответствии с Разделами 1 и 2, приведенными выше; или

c. Сопроводите ее информацией, полученной вами в качестве предложения распространить соответствующий исходный код. (Эта возможность допустима только для некоммерческого распространения, и только если вы получили программу в объектном коде или в выполняемом виде с предложением в соответствии с Пунктом b) выше.)

Исходный код для произведения означает его вид, предпочтительный для выполнения в нем модификаций. Для исполняемого произведения полный исходный код означает все исходные коды для всех модулей, которые он содержит, плюс любые связанные с производением файлы определения интерфейса, плюс сценарии, используемые для управления компиляцией и установкой исполняемого произведения. Однако, в виде особого исключения распространяемый исходный код не обязан включать то, что обычно предоставляется с основными компонентами операционной системы, под управлением которой работает исполняемое произведение, за

исключением случая, когда сам компонент сопровождает исполняемое произведение.

Если распространение исполняемого произведения или объектного кода происходит путем предоставления доступа для копирования с обозначенного места, то предоставление доступа для копирования исходного кода с того же места считается распространением исходного кода, даже если третьи лица не принуждаются к копированию исходного кода вместе с объектным кодом.

4. Вы не можете копировать, изменять, повторно лицензировать, или распространять Программу иначе, чем это явно предусмотрено данной Лицензией. Любая попытка копировать, изменять, повторно лицензировать, или распространять Программу каким-либо другим способом неправомерна и автоматически прекращает ваши права данные вам этой Лицензией. Однако лицензии лиц, получивших от вас копии или права согласно данной Универсальной Общественной Лицензии, не прекратят своего действия до тех пор, пока эти лица полностью соблюдают условия.

5. Вы не обязаны соглашаться с этой Лицензией, так как вы не подписывали ее. Однако тогда вы не получаете права модифицировать или распространять Программу или основанные на Программе произведения. Эти действия запрещены законом, если вы не принимаете к соблюдению эту Лицензию. А значит, изменяя или распространяя Программу (или произведение, основанное на Программе), вы изъявляете свое согласие с этой Лицензией и всеми ее условиями о копировании, распространении или модификации Программы или произведений, основанных на ней.

6. Каждый раз, когда вы повторно распространяете Программу (или любое произведение, основанное на Программе), получатель автоматически получает лицензию от первоначального держателя лицензии на копирование, распространение или модификацию Программы, обсуждаемую в этих определениях и условиях. Вы не можете налагать каких-либо дополнительных ограничений на осуществление получателем прав, предоставленных данным документом. Вы не несете ответственности за соблюдение третьими лицами условий этой Лицензии.

7. Если в результате судебного разбирательства, или обвинения в нарушении патента или по любой другой причине (не обязательно связанной с патентами), вам навязаны условия, противоречащие данной Лицензии (как по решению суда, так и нет), то это не освобождает вас от соблюдения Лицензии. Если вы не можете заниматься распространением так, чтобы одновременно удовлетворить требованиям и этой Лицензии, и всем другим требованиям, то вы не должны заниматься распространением Программы. Например, если патент не позволяет безвозмездное повторное распространение Программы всем, кто получил копии от вас непосредственно или через посредников, то единственным способом удовлетворить и патенту, и этой Лицензии будет ваш полный отказ от распространения Программы.

Если какая-либо часть этого раздела не имеет силы или не может быть применена при любых конкретных обстоятельствах, то подразумевается, что имеет силу остальная часть раздела, и весь Раздел имеет силу при других обстоятельствах.

Цель этого раздела не побудить вас делать заявления о нарушениях прав на патент, или других претензиях на право собственности, или оспаривать правильность подобных претензий; единственная цель этого раздела --- защита целостности системы распространения свободного ПО, которая реализуется использованием общих лицензий. Многие люди благодаря этой системе внесли щедрый вклад в широкий спектр распространяемого ПО полагаясь на согласованное применение этой системы; автору принадлежит право решать хочет ли он или она распространять ПО в этой системе или в какой-то другой, и получатель лицензии не может влиять на принятие этого решения.

Этот раздел предназначен для того, чтобы тщательно прояснить, что полагается следствием из остальной части данной Лицензии.

8. Если распространение и/или применение Программы ограничено в ряде стран либо патентами, либо авторскими правами на интерфейсы, первоначальный обладатель авторских прав, выпускающий Программу с этой Лицензией, может добавить явное ограничение на географическое распространение, исключив такие страны, так что распространение разрешается только в тех странах, которые не были исключены. В этом случае данная Лицензия включает в себя это ограничение, как если бы оно было написано в тексте данной Лицензии.

9. Фонд Свободного ПО может время от времени публиковать пересмотренные и/или новые версии Универсальной Общественной Лицензии. Такие новые версии будут сходны по духу с настоящей версией, но могут отличаться в деталях, направленных на новые проблемы или обстоятельства.

Каждой версии придается отличительный номер версии. Если в Программе указан номер версии данной Лицензии, которая к ней применима, и слова *любая последующая версия*, вы можете по выбору следовать определениям и условиям либо данной версии, либо любой последующей версии, опубликованной Фондом Свободного ПО. Если в Программе не указан номер версии данной Лицензии, вы можете выбрать любую версию, когда-либо опубликованную Фондом Свободного ПО.

10. Если вы хотите встроить части Программы в другие свободные программы с иными условиями распространения, напишите автору с просьбой о разрешении. Для ПО, которое охраняется авторскими правами Фонда Свободного ПО, напишите в Фонд Свободного ПО; мы иногда делаем исключения для этого. Наше решение будет руководствоваться двумя целями: сохранения свободного статуса всех производных нашего свободного ПО и содействия совместному и повторному использованию ПО вообще.

НИКАКИХ ГАРАНТИЙ

11. ПОСКОЛЬКУ ПРОГРАММА ПРЕДОСТАВЛЯЕТСЯ БЕСПЛАТНО, НА ПРОГРАММУ НЕТ ГАРАНТИЙ В ТОЙ МЕРЕ, КАКАЯ ДОПУСТИМА ПРИМЕНИМЫМ ЗАКОНОМ. ЗА ИСКЛЮЧЕНИЕМ ТЕХ СЛУЧАЕВ, КОГДА ПРОТИВНОЕ ЗАЯВЛЕНО В ПИСЬМЕННОЙ ФОРМЕ, ДЕРЖАТЕЛИ АВТОРСКИХ ПРАВ И/ИЛИ ДРУГИЕ СТОРОНЫ ПОСТАВЛЯЮТ ПРОГРАММУ КАК ОНА ЕСТЬ БЕЗ КАКОГО-ЛИБО ВИДА ГАРАНТИЙ, ВЫРАЖЕННЫХ ЯВНО ИЛИ ПОДРАЗУМЕВАЕМЫХ, ВКЛЮЧАЯ, НО НЕ ОГРАНИЧИВАЯСЬ ПОДРАЗУМЕВАЕМЫМИ ГАРАНТИЯМИ КОММЕРЧЕСКОЙ ЦЕННОСТИ И ПРИГОДНОСТИ ДЛЯ КОНКРЕТНОЙ ЦЕЛИ. ВЕСЬ РИСК В ОТНОШЕНИИ КАЧЕСТВА И ПРОИЗВОДИТЕЛЬНОСТИ ПРОГРАММЫ ОСТАЕТСЯ ПРИ ВАС. ЕСЛИ ПРОГРАММА ОКАЖЕТСЯ ДЕФЕКТИВНОЙ, ВЫ ПРИНИМАЕТЕ НА СЕБЯ СТОИМОСТЬ ВСЕГО НЕОБХОДИМОГО ОБСЛУЖИВАНИЯ, ВОССТАНОВЛЕНИЯ ИЛИ ИСПРАВЛЕНИЯ.

12. И В КОЕМ СЛУЧАЕ, ЕСЛИ НЕ ТРЕБУЕТСЯ ПОДХОДЯЩИМ ЗАКОНОМ ИЛИ НЕ УСЛОВЛЕНО В ПИСЬМЕННОЙ ФОРМЕ, НИКАКОЙ ДЕРЖАТЕЛЬ АВТОРСКИХ ПРАВ ИЛИ НИКАКОЕ ДРУГОЕ ЛИЦО, КОТОРОЕ МОЖЕТ ИЗМЕНЯТЬ И/ИЛИ ПОВТОРНО РАСПРОСТРАНЯТЬ ПРОГРАММУ, КАК БЫЛО РАЗРЕШЕНО ВЫШЕ, НЕ ОТВЕТСТВЕННЫ ПЕРЕД ВАМИ ЗА УБЫТКИ, ВКЛЮЧАЯ ЛЮБЫЕ ОБЩИЕ, СПЕЦИАЛЬНЫЕ, СЛУЧАЙНЫЕ ИЛИ ПОСЛЕДОВАВШИЕ УБЫТКИ, ПРОИСТЕКАЮЩИЕ ИЗ ИСПОЛЬЗОВАНИЯ ИЛИ НЕВОЗМОЖНОСТИ ИСПОЛЬЗОВАНИЯ ПРОГРАММЫ (ВКЛЮЧАЯ, НО НЕ ОГРАНИЧИВАЯСЬ ПОТЕРЕЙ ДАННЫХ, ИЛИ ДАННЫМИ, СТАВШИМИ НЕПРАВИЛЬНЫМИ, ИЛИ ПОТЕРЯМИ, ПОНЕСЕННЫМИ ИЗ-ЗА ВАС ИЛИ ТРЕТЬИХ ЛИЦ, ИЛИ ОТКАЗОМ ПРОГРАММЫ

РАБОТАТЬ СОВМЕСТНО С ЛЮБЫМИ ДРУГИМИ ПРОГРАММАМИ), ДАЖЕ ЕСЛИ ТАКОЙ ДЕРЖАТЕЛЬ ИЛИ ДРУГОЕ ЛИЦО БЫЛИ ИЗВЕЩЕНЫ О ВОЗМОЖНОСТИ ТАКИХ УБЫТКОВ.

КОНЕЦ ОПРЕДЕЛЕНИЙ И УСЛОВИЙ

DOWNLOAD ONLY

IX. Заметки

DOWNLOAD ONLY